

แผนพัฒนาท้องถิ่น (พ.ศ. ๒๕๖๖ - ๒๕๗๐)

(แก้ไข/ เพิ่มเติม) ครั้งที่ ๒/๒๕๖๖



องค์การบริหารส่วนตำบลโนนประดู่

อำเภอสีดา จังหวัดนครราชสีมา

จัดทำโดย

งานยุทธศาสตร์และงบประมาณ

สำนักปลัด องค์การบริหารส่วนตำบลโนนประดู่

โทร ๐-๔๔๕๕๗-๗๐๑๔

คำนำ

การพัฒนาเศรษฐกิจสังคมและวัฒนธรรมภายใต้การบริหารงานขององค์การบริหารส่วนตำบลโนนประดู่ ซึ่งเป็นหน่วยงานการบริหารราชการส่วนท้องถิ่นมีความจำเป็นต้องใช้แผนพัฒนาในการบริหารงาน การพัฒนาองค์การบริหารส่วนตำบล กระทรวงมหาดไทยจึงได้ออกระเบียบกระทรวงมหาดไทยว่าด้วยการจัดทำแผนพัฒนาขององค์กรปกครองส่วนท้องถิ่น พ.ศ. ๒๕๕๘ ที่แก้ไขเพิ่มเติมถึง (ฉบับที่ ๓) พ.ศ. ๒๕๖๑ ขึ้น เพื่อเป็นแนวทางการดำเนินการขององค์การบริหารส่วนตำบลโนนประดู่ โดยยึดหลักการให้ประชาชนเข้ามามีส่วนร่วมในการกำหนดปัญหาความต้องการของตนเอง องค์กรบริหารส่วนตำบลได้จัดเก็บวิเคราะห์ข้อมูลและนำมาใช้ประโยชน์ในการวางแผนพัฒนาองค์การบริหารส่วนตำบล ประกอบกับกระทรวงมหาดไทยได้กำหนดให้องค์กรปกครองส่วนท้องถิ่นนำหมุดหมายในแผนพัฒนาเศรษฐกิจและสังคมแห่งชาติ ฉบับที่ ๑๓ มาจัดทำรายละเอียดที่มีความสอดคล้องหรือเชื่อมโยงกับยุทธศาสตร์ชาติ ๒๐ ปี แผนพัฒนาจังหวัด/กลุ่มจังหวัด/ภาค ยุทธศาสตร์การพัฒนาขององค์กรปกครองส่วนท้องถิ่นในเขตจังหวัด และยุทธศาสตร์องค์กรปกครองส่วนท้องถิ่น ในส่วนที่ ๒ ยุทธศาสตร์ขององค์กรปกครองส่วนท้องถิ่น และส่วนที่ ๓ การนำแผนพัฒนาท้องถิ่นไปสู่การปฏิบัติ โดยเป็นอำนาจของผู้บริหารท้องถิ่นในการดำเนินการตามระเบียบกระทรวงมหาดไทยว่าด้วยการจัดทำแผนพัฒนาขององค์กรปกครองส่วนท้องถิ่น พ.ศ. ๒๕๕๘ และที่แก้ไขเพิ่มเติม ข้อ ๔ และข้อ ๒๑ มาดำเนินการโดยอนุโลมและให้ใช้เป็นการแก้ไขแผนพัฒนาท้องถิ่น ทั้งนี้ ให้ดำเนินการแล้วเสร็จภายใน ๑๒๐ วันนับแต่วันประกาศในราชกิจจานุเบกษา กรณีองค์กรปกครองส่วนท้องถิ่นไม่อาจดำเนินการแล้วเสร็จตามเวลาที่กำหนดดังกล่าวให้ผู้บริหารท้องถิ่นดำเนินการตามที่เห็นสมควรและให้นำแนวทางการดำเนินงานตามหนังสือกระทรวงมหาดไทย ที่ มท ๐๘๑๐.๓/ว ๑๒๓๙ ลงวันที่ ๒๑ กุมภาพันธ์ ๒๕๖๕ มาเป็นแนวทางในการปฏิบัติด้วย รายละเอียดตามหนังสือกระทรวงมหาดไทย ที่ มท ๐๘๑๐.๓/ว ๖๐๘๖ ลงวันที่ ๑๙ สิงหาคม ๒๕๖๕ เรื่อง ชักซ้อมแนวทางปฏิบัติการใช้แผนพัฒนาท้องถิ่นขององค์กรปกครองส่วนท้องถิ่น เพื่อจัดทำบริการสาธารณะหรือกิจกรรมสาธารณะ และได้มีประกาศใช้แผนพัฒนาเศรษฐกิจและสังคมแห่งชาติ ฉบับที่ ๑๓ (พ.ศ. ๒๕๖๖ - ๒๕๗๐) ราชกิจจานุเบกษา เมื่อวันที่ ๑ พฤศจิกายน ๒๕๖๕

ดังนั้นองค์การบริหารส่วนตำบลโนนประดู่จึงได้ดำเนินการจัดให้ประชาชนมีส่วนร่วมในการจัดทำแผนพัฒนาท้องถิ่น โดยผ่านกระบวนการประชาคม เพื่อแก้ไขปัญหาและตอบสนองความต้องการของประชาชนในท้องถิ่น องค์กรบริหารส่วนตำบลโนนประดู่หวังเป็นอย่างยิ่งว่าแผนพัฒนาท้องถิ่น (พ.ศ. ๒๕๖๖ - ๒๕๗๐) (แก้ไข/เพิ่มเติม) ครั้งที่ ๒/๒๕๖๖ จะเป็นประโยชน์และเป็นแนวทางในการพัฒนาตำบลและหน่วยงานที่เกี่ยวข้องกับการพัฒนา เพื่อตอบสนองความต้องการและแก้ไขปัญหาของประชาชนอย่างแท้จริง

งานยุทธศาสตร์และงบประมาณ สำนักปลัด
องค์การบริหารส่วนตำบลโนนประดู่

๒๕๖๖

บันทึกหลักการและเหตุผล

แผนพัฒนาท้องถิ่น (พ.ศ. ๒๕๖๖ - ๒๕๗๐) (แก้ไข/เพิ่มเติม) ครั้งที่ ๒/๒๕๖๖

ตามระเบียบกระทรวงมหาดไทยว่าด้วยการจัดทำแผนพัฒนาขององค์กรปกครองส่วนท้องถิ่น พ.ศ.๒๕๔๘ แก้ไขเพิ่มเติมถึง (ฉบับที่ ๓) พ.ศ. ๒๕๖๑ กำหนดให้องค์กรปกครองส่วนท้องถิ่นมีอำนาจหน้าที่ในการจัดทำแผนพัฒนาท้องถิ่นและแผนดำเนินงาน โดยให้องค์กรปกครองส่วนท้องถิ่นใช้แผนพัฒนาท้องถิ่นเป็นกรอบในการจัดทำงบประมาณรายจ่ายประจำปีงบประมาณรายจ่ายเพิ่มเติม และงบประมาณจากเงินสะสมในช่วงของแผนนั้น รวมทั้งวางแนวทางเพื่อให้มีการปฏิบัติให้บรรลุวัตถุประสงค์ตามโครงการพัฒนาที่กำหนดไว้ในแผนพัฒนาท้องถิ่น

“ข้อ ๒๒ เพื่อประโยชน์ของประชาชน การเพิ่มเติมแผนพัฒนาท้องถิ่น ให้องค์กรปกครองส่วนท้องถิ่นดำเนินการตามขั้นตอน ดังนี้

(๑) คณะกรรมการสนับสนุนการจัดทำแผนพัฒนาท้องถิ่นจัดทำร่างแผนพัฒนาท้องถิ่นที่เพิ่มเติมพร้อมเหตุผลและความจำเป็นเสนอคณะกรรมการพัฒนาท้องถิ่น

(๒) คณะกรรมการพัฒนาท้องถิ่นและประชาคมท้องถิ่นพิจารณาร่างแผนพัฒนาท้องถิ่นที่เพิ่มเติมสำหรับองค์การบริหารส่วนตำบลให้ส่งร่างแผนพัฒนาท้องถิ่นที่เพิ่มเติมให้สภาองค์การบริหารส่วนตำบลพิจารณาตามมาตรา ๔๖ แห่งพระราชบัญญัติสภาตำบลและองค์การบริหารส่วนตำบล พ.ศ. ๒๕๓๗ ด้วย

เมื่อแผนพัฒนาท้องถิ่นที่เพิ่มเติมได้รับความเห็นชอบแล้ว ให้ส่งแผนพัฒนาท้องถิ่นดังกล่าวให้ผู้บริหารท้องถิ่นประกาศใช้ พร้อมทั้งปิดประกาศให้ประชาชนทราบโดยเปิดเผยไม่น้อยกว่าสามสิบวันนับแต่วันที่ผู้บริหารท้องถิ่นประกาศใช้”

“ข้อ ๒๒/๑ เพื่อประโยชน์ของประชาชน การเปลี่ยนแปลงแผนพัฒนาท้องถิ่น ให้เป็นอำนาจของคณะกรรมการพัฒนาท้องถิ่น สำหรับองค์การบริหารส่วนตำบลให้ส่งร่างแผนพัฒนาท้องถิ่นที่เปลี่ยนแปลงให้สภาองค์การบริหารส่วนตำบลพิจารณาตามมาตรา ๔๖ แห่งพระราชบัญญัติสภาตำบลและองค์การบริหารส่วนตำบล พ.ศ. ๒๕๓๗ ด้วย

องค์การบริหารส่วนตำบลโนนประดู่ ได้ประกาศแผนพัฒนาท้องถิ่น (พ.ศ. ๒๕๖๖ - ๒๕๗๐) เมื่อวันที่ ๕ ตุลาคม ๒๕๖๔ และ ที่แก้ไขเพิ่มเติม ครั้งที่ ๑ เมื่อวันที่ ๗ มิถุนายน ๒๕๖๕ เพื่อเป็นกรอบในการจัดทำงบประมาณรายจ่ายประจำปีเพื่อการพัฒนาท้องถิ่นนั้น ประกอบกับกระทรวงมหาดไทยได้กำหนดให้องค์กรปกครองส่วนท้องถิ่นนำหมุดหมายในแผนพัฒนาเศรษฐกิจและสังคมแห่งชาติ ฉบับที่ ๑๓ มาจัดทำรายละเอียดที่มีความสอดคล้องหรือเชื่อมโยงกับยุทธศาสตร์ชาติ ๒๐ ปี แผนพัฒนาจังหวัด/กลุ่มจังหวัด/ภาค ยุทธศาสตร์การพัฒนาขององค์กรปกครองส่วนท้องถิ่นในเขตจังหวัด และยุทธศาสตร์องค์กรปกครองส่วนท้องถิ่น ในส่วนที่ ๒ ยุทธศาสตร์ขององค์กรปกครองส่วนท้องถิ่น และส่วนที่ ๓ การนำแผนพัฒนาท้องถิ่นไปสู่การปฏิบัติ โดยเป็นอำนาจของผู้บริหารท้องถิ่นในการดำเนินการตามระเบียบกระทรวงมหาดไทยว่าด้วยการจัดทำแผนพัฒนาขององค์กรปกครองส่วนท้องถิ่น พ.ศ. ๒๕๔๘ และที่แก้ไขเพิ่มเติม ข้อ ๔ และ ข้อ ๒๑ มาดำเนินการโดยอนุโลมและให้ใช้เป็นการแก้ไขแผนพัฒนาท้องถิ่น ทั้งนี้ ให้ดำเนินการแล้วเสร็จภายใน ๑๒๐ วันนับแต่วันประกาศในราชกิจจานุเบกษา กรณีองค์กรปกครองส่วนท้องถิ่นไม่อาจดำเนินการแล้วเสร็จตามเวลาที่กำหนดดังกล่าวให้ผู้บริหารท้องถิ่นดำเนินการตามที่เห็นสมควรและให้นำแนวทางการดำเนินงานตามหนังสือกระทรวงมหาดไทย ที่ มท ๐๘๑๐.๓/ว ๑๒๓๙ ลงวันที่ ๒๑ กุมภาพันธ์ ๒๕๖๕ มาเป็นแนวทางในการปฏิบัติ ด้วย รายละเอียดตามหนังสือกระทรวงมหาดไทย ที่ มท ๐๘๑๐.๓/ว ๖๐๘๖ ลงวันที่ ๑๙ สิงหาคม ๒๕๖๕

เรื่อง ชักซ้อมแนวทางปฏิบัติการใช้แผนพัฒนาท้องถิ่นขององค์กรปกครองส่วนท้องถิ่นเพื่อจัดทำบริการ
สาธารณะหรือกิจกรรมสาธารณะ และได้มีประกาศใช้แผนพัฒนาเศรษฐกิจและสังคมแห่งชาติ ฉบับที่ ๑๓
(พ.ศ. ๒๕๖๖ - ๒๕๗๐) ราชกิจจานุเบกษา เมื่อวันที่ ๑ พฤศจิกายน ๒๕๖๕

ดังนั้นเพื่อให้การดำเนินงานพัฒนาท้องถิ่นมีความเหมาะสมและสอดคล้องกับปัญหาความต้องการของ
ประชาชนและทันต่อสถานการณ์ปัจจุบัน องค์การบริหารส่วนตำบลโนนประดู่ จึงมีความจำเป็นต้องจัดทำ
แผนพัฒนาท้องถิ่น (พ.ศ. ๒๕๖๖ - ๒๕๗๐) (แก้ไข/เพิ่มเติม) ครั้งที่ ๒/๒๕๖๖ ขององค์การบริหารส่วนตำบล
โนนประดู่ โดยได้ดำเนินการ ๑) ประชุมประชาคมระดับหมู่บ้าน ระหว่างวันที่ ๑๒-๑๓ มกราคม ๒๕๖๖
๒) การประชุมประชาคมระดับตำบล เมื่อวันที่ ๓๑ มกราคม ๒๕๖๖ ๓) คณะกรรมการสนับสนุน
การจัดทำแผนพัฒนาท้องถิ่นจัดทำ (ร่าง) (พ.ศ. ๒๕๖๖ - ๒๕๗๐) (แก้ไข/เพิ่มเติม) ครั้งที่ ๒/๒๕๖๖
เมื่อวันที่ ๑ กุมภาพันธ์ ๒๕๖๖ ๔) คณะพัฒนาองค์การบริหารส่วนตำบลโนนประดู่ พิจารณา (ร่าง) แผนพัฒนา
ท้องถิ่น (พ.ศ. ๒๕๖๖ - ๒๕๗๐) (แก้ไข/เพิ่มเติม) ครั้งที่ ๒/๒๕๖๖ เมื่อวันที่ ๓ กุมภาพันธ์ ๒๕๖๖
สภาองค์การบริหารส่วนตำบลโนนประดู่ พิจารณา (ร่าง) แผนพัฒนาท้องถิ่น (พ.ศ. ๒๕๖๖ - ๒๕๗๐)
(แก้ไข/เพิ่มเติม) ครั้งที่ ๒/๒๕๖๖ ในที่ประชุมสภาสมัยสามัญ สมัยที่ ๑ ประจำปี ๒๕๖๑ (ครั้งที่ ๑) และมีมติ
เห็นชอบเมื่อวันที่ ๙ กุมภาพันธ์ ๒๕๖๖ ผู้บริหารประกาศใช้แผนพัฒนาท้องถิ่น (พ.ศ. ๒๕๖๖ - ๒๕๗๐)
(แก้ไข/เพิ่มเติม) ครั้งที่ ๒/๒๕๖๖ โดยมีโครงการที่เพิ่มเติมและเปลี่ยนแปลงตามรายละเอียด ดังปรากฏใน
เอกสารฉบับนี้

รายละเอียดแผนพัฒนาท้องถิ่น (พ.ศ. ๒๕๖๖ - ๒๕๗๐)

(แก้ไข/เพิ่มเติม) ครั้งที่ ๒/๒๕๖๖

องค์การบริหารส่วนตำบลโนนประดู่ อำเภอสีดา จังหวัดนครราชสีมา

ส่วนที่ ๒ ยุทธศาสตร์การพัฒนาองค์กรปกครองส่วนท้องถิ่น

๑.๒ ร่างแผนพัฒนาเศรษฐกิจและสังคมแห่งชาติ ฉบับที่ ๑๓ (พ.ศ. ๒๕๖๖ - ๒๕๗๐) รายละเอียดแก้ไขใหม่ ดังนี้

๑.๒ แผนพัฒนาเศรษฐกิจและสังคมแห่งชาติ ฉบับที่ ๑๓ (พ.ศ. ๒๕๖๖ - ๒๕๗๐)

ในการจัดทำแผนพัฒนาท้องถิ่น ต้องมีความเชื่อมโยงของยุทธศาสตร์ในภาพรวม (Strategy linkage) ความเชื่อมโยงในเชิงยุทธศาสตร์ที่เชื่อมต่อกันเพื่อให้เกิดภาพรวม (Overview) การเชื่อมโยงจากจุดหนึ่งไปจุดหนึ่งในเชิงยุทธศาสตร์ โดยสามารถนำเข้าสู่รอยต่อที่เข้าหากันได้อย่างกลมกลืนแม้ว่าจะเรียกชื่อที่แตกต่างกันก็ตาม แต่ก็สามารถเดินทางไปด้วยกันได้ ในเชิงยุทธศาสตร์เป็นการเชื่อมโยงความสัมพันธ์ระหว่างยุทธศาสตร์ระดับมหภาคกับยุทธศาสตร์ขององค์กรปกครองส่วนท้องถิ่น ได้แก่ (๑) ยุทธศาสตร์ชาติ ๒๐ ปี (๒) แผนพัฒนาเศรษฐกิจและสังคมแห่งชาติ (๓) การกำหนดเป้าหมายการพัฒนาที่ยั่งยืน (Sustainable Development Goals: SDGs) (๔) แผนพัฒนาจังหวัด/กลุ่มจังหวัด/ภาค (๕) ยุทธศาสตร์การพัฒนาขององค์กรปกครองส่วนท้องถิ่นในเขตจังหวัดและ (๖) ยุทธศาสตร์ขององค์กรปกครองส่วนท้องถิ่น การกำหนดและการวิเคราะห์ความเชื่อมโยงองค์รวมที่นำไปสู่การพัฒนาท้องถิ่นจากยุทธศาสตร์ทุกระดับ มีความสัมพันธ์หรือเชื่อมโยงกันอย่างไร เพื่อให้การพัฒนาท้องถิ่นสอดคล้องกับยุทธศาสตร์ระดับมหภาคและยุทธศาสตร์ขององค์กรปกครองส่วนท้องถิ่นประกอบด้วย (๑) วิสัยทัศน์ (๒) ยุทธศาสตร์ (๓) เป้าประสงค์ (๔) ตัวชี้วัด (๕) ค่าเป้าหมาย (๖) กลยุทธ์ และ (๗) จุดยืนทางยุทธศาสตร์ ซึ่งองค์การบริหารส่วนตำบลโนนประดู่ ได้จัดทำแผนพัฒนาท้องถิ่น (พ.ศ. ๒๕๖๖ - ๒๕๗๐) ที่มีความเชื่อมโยงของยุทธศาสตร์ดังกล่าว และเชื่อมโยงกับแผนพัฒนาเศรษฐกิจและสังคมแห่งชาติ ฉบับที่ ๑๓ ด้วย โดยนำจุดหมายในแผนพัฒนาเศรษฐกิจและสังคมแห่งชาติ ฉบับที่ ๑๓ มาจัดทำรายละเอียดที่มีความสอดคล้องหรือเชื่อมโยงกับยุทธศาสตร์ชาติ ๒๐ ปี แผนพัฒนาจังหวัด/กลุ่มจังหวัด/ภาค ยุทธศาสตร์การพัฒนาขององค์กรปกครองส่วนท้องถิ่นในเขตจังหวัด และยุทธศาสตร์องค์กรปกครองส่วนท้องถิ่น ซึ่งมารายละเอียดดังนี้

แผนพัฒนาเศรษฐกิจและสังคมแห่งชาติ ฉบับที่ ๑๓ มีจุดมุ่งหมายสูงสุดเพื่อขับเคลื่อนการพัฒนาประเทศให้สามารถบรรลุผล ตามเป้าหมายการพัฒนาระยะยาวที่กำหนดไว้ในยุทธศาสตร์ชาติ โดยมุ่งหวังให้แผนพัฒนาเศรษฐกิจและสังคมแห่งชาติ ฉบับที่ ๑๓ (พ.ศ. ๒๕๖๖ - ๒๕๗๐) ทำหน้าที่เป็นกลไกในการขับเคลื่อนที่มีลำดับความสำคัญสูงต่อการพัฒนาประเทศใน ระยะ ๕ ปีและเพื่อผลักดันให้ประเทศสามารถก้าวข้ามความท้าทายต่าง ๆ เพื่อขับเคลื่อนสู่ความเจริญเติบโตที่ ทุกภาคส่วนได้รับประโยชน์อย่างเท่าเทียมกัน โดยแผนพัฒนาเศรษฐกิจและสังคมแห่งชาติ ฉบับที่ ๑๓ ได้กำหนดทิศทางและ เป้าหมายของการพัฒนาบนพื้นฐานของหลักการและแนวคิดที่สำคัญ ๔ ประการ ได้แก่

๑. หลักปรัชญาของเศรษฐกิจพอเพียง โดยการสืบสาน รักษา ต่อยอดการพัฒนาตามหลักปรัชญา ของเศรษฐกิจพอเพียง ซึ่งตั้งอยู่บนพื้นฐานของความพอประมาณ ความมีเหตุผล การสร้างภูมิคุ้มกันที่ดี ควบคู่กับการใช้เงื่อนไข ๒ ประการเพื่อกำกับการกำหนดทิศทางและประเด็นการพัฒนาในส่วนต่าง ๆ ได้แก่ เงื่อนไขความรู้โดยการใช้องค์ความรู้ทางวิชาการที่รอบด้าน และเงื่อนไขคุณธรรม โดยยึดถือผลประโยชน์ของประชาชนและความเป็นธรรมในทุกมิติของสังคม

๒. แนวคิด Resilience ซึ่งเป็นแนวคิดที่มุ่งเน้นการลดความเปราะบางต่อความเปลี่ยนแปลง อันประกอบด้วยการพัฒนาความสามารถใน ๓ ระดับ ได้แก่

(๑) การพร้อมรับ (Cope) หมายถึง ความสามารถในการบริหารจัดการภายใต้สภาวะวิกฤติ ให้สามารถยืนหยัดและต้านทานความยากลำบาก รวมถึงฟื้นคืนกลับ สู่สภาวะปกติได้อย่างรวดเร็ว

(๒) การปรับตัว (Adapt) หมายถึง การปรับทิศทาง รูปแบบ และแนวทางการ พัฒนาให้สอดคล้องกับความเปลี่ยนแปลง พร้อมกระจายความเสี่ยงและปรับตัวอย่างเท่าทันเพื่อแสวงหา ประโยชน์จากสิ่งที่เกิดขึ้น และ

(๓) การเปลี่ยนแปลงเพื่อพร้อมเติบโตอย่างยั่งยืน (Transform) หมายถึง การเปลี่ยนแปลงเชิงโครงสร้างและปัจจัยพื้นฐานให้สอดคล้องกับความเปลี่ยนแปลง

๓. เป้าหมายการพัฒนาอย่างยั่งยืนของสหประชาชาติซึ่งอยู่บนพื้นฐานของแนวคิด “ไม่ทิ้งใครไว้ข้างหลัง” โดยมุ่งเสริมสร้างคุณภาพชีวิตที่ดีให้กับประชาชนทุกกลุ่ม ทั้งในมิติของการมีปัจจัยที่จำเป็นสำหรับการดำรงชีวิตขั้นพื้นฐานที่เพียงพอ การมีสภาพแวดล้อมที่ดี การมีปัจจัยสนับสนุนให้มีสุขภาพที่สมบูรณ์ ทั้งทางร่างกายและจิตใจ การมีโอกาที่จะใช้ศักยภาพของตนในการสร้างความเป็นอยู่ที่ดี รวมถึงการมุ่งส่งต่อ ทรัพยากรธรรมชาติและสิ่งแวดล้อมที่ดีไปยังคนรุ่นต่อไป

๔. โมเดลเศรษฐกิจ BCG ซึ่งเป็นแนวคิดการพัฒนาเศรษฐกิจใน ๓ รูปแบบควบคู่กัน ได้แก่ เศรษฐกิจชีวภาพ เศรษฐกิจหมุนเวียน และเศรษฐกิจสีเขียว โดยอาศัยฐานศักยภาพและความเข้มแข็งของประเทศอันประกอบด้วยความหลากหลายทางชีวภาพและความหลากหลายทางวัฒนธรรม พร้อมกับการใช้ประโยชน์จากองค์ความรู้ทางดานวิทยาศาสตร์ เทคโนโลยี และนวัตกรรมในการสร้างมูลค่าเพิ่ม เพื่อผลักดันให้ประเทศมีการเจริญเติบโตทางเศรษฐกิจอย่างยั่งยืน และสามารถกระจายรายได้ โอกาส และ ความมั่งคั่งได้อย่างทั่วถึง นอกจากนี้ การจัดทำแผนพัฒนาเศรษฐกิจและสังคมแห่งชาติ ฉบับที่ ๑๓ ยังคำนึงถึงเงื่อนไขและข้อจำกัดของการพัฒนาประเทศที่ สืบเนื่องมาจากการแพร่ระบาดของโรคโควิด-๑๙ รวมทั้งปัจจัยต่าง ๆ ที่เกี่ยวข้องทั้งทางตรงและทางอ้อม ซึ่งจะส่งผลให้บริบทของประเทศและของโลกเปลี่ยนแปลงไปในอนาคต

วัตถุประสงค์และเป้าหมายการพัฒนา

การวางกรอบการพัฒนาประเทศในระยะ ๕ ปี ภายใต้แผนพัฒนาเศรษฐกิจและสังคมแห่งชาติ ฉบับที่ ๑๓ มีความมุ่งหมายที่จะเร่ง เพิ่มศักยภาพของประเทศในการรับมือกับความเสี่งที่อาจส่งผลกระทบต่อ ที่รุนแรงและเสริมสร้างความสามารถในการสร้างสรรค์ประโยชน์จากโอกาสที่เกิดขึ้นได้อย่างเหมาะสม และทันท่วงทีการกำหนดทิศทางการพัฒนา ประเทศในระยะของแผนพัฒนาเศรษฐกิจและสังคมแห่งชาติ ฉบับที่ ๑๓ จึงมีวัตถุประสงค์เพื่อ พลิกโฉมประเทศไทยสู่ “สังคมก้าวหน้า เศรษฐกิจสร้างมูลค่าอย่างยั่งยืน” ซึ่งหมายถึงการสร้างการเปลี่ยนแปลงที่ครอบคลุมตั้งแต่ระดับโครงสร้าง นโยบาย และกลไก เพื่อมุ่งเสริมสร้าง สังคมที่ก้าวทันพลวัตของโลก และเกื้อหนุนให้คนไทยมีโอกาสที่จะพัฒนา ตนเองได้อย่างเต็มศักยภาพ พร้อมกับการปรับโครงสร้างเศรษฐกิจไปสู่การขับเคลื่อนด้วยเทคโนโลยี นวัตกรรม และความคิดสร้างสรรค์ มีความสามารถในการสร้างมูลค่าเพิ่มที่สูง และคำนึงถึงความยั่งยืนด้านสิ่งแวดล้อม เพื่อให้เป็นไปตาม วัตถุประสงค์ข้างต้น แผนพัฒนาเศรษฐกิจและสังคมแห่งชาติ ฉบับที่ ๑๓ ได้กำหนดเป้าหมายหลัก จำนวน ๕ ประการ ประกอบด้วย

๑. การปรับโครงสร้างการผลิตสู่เศรษฐกิจฐานนวัตกรรม โดยยกระดับขีดความสามารถในการ แข่งขันของภาคการผลิตและบริการสำคัญให้สูงขึ้น และสามารถตอบโจทย์พัฒนาการของเทคโนโลยีและสังคม ยุคใหม่ และเป็นมิตรต่อสิ่งแวดล้อม เชื่อมโยงเศรษฐกิจท้องถิ่นและผู้ประกอบการรายย่อยกับห่วงโซ่มูลค่าของ ภาคการผลิตและบริการเป้าหมาย รวมถึงพัฒนาระบบนิเวศที่ส่งเสริมการค้าการลงทุนและนวัตกรรม

๒. การพัฒนาคนสำหรับโลกยุคใหม่ โดยพัฒนาให้คนไทยมีทักษะและคุณลักษณะที่เหมาะสมกับ โลกยุคใหม่ ทั้งทักษะในด้านความรู้ทักษะทางพฤติกรรม และคุณลักษณะตามบรรทัดฐานที่ดีของสังคม เตรียมพร้อมกำลังคนที่มีคุณภาพสอดคล้องกับความต้องการของตลาดแรงงาน เอื้อต่อการปรับโครงสร้างเศรษฐกิจไปสู่ภาคการผลิตและบริการเป้าหมายที่มีศักยภาพและผลิตภาพสูงขึ้น รวมทั้งพัฒนาหลักประกันและความคุ้มครองทางสังคมเพื่อส่งเสริมความมั่นคงในชีวิต

๓. การมุ่งสู่สังคมแห่งโอกาสและความเป็นธรรม โดยลดความเหลื่อมล้ำทั้งในเชิงรายได้ ความมั่งคั่ง และโอกาสในการแข่งขันของภาคธุรกิจ สนับสนุนช่วยเหลือกลุ่มเปราะบางและผู้ด้อยโอกาสให้มี โอกาสในการเลื่อนขั้นทางเศรษฐกิจและสังคม รวมถึงจัดให้มีบริการสาธารณะที่มีคุณภาพอย่างทั่วถึงและเท่าเทียม

๔. การเปลี่ยนผ่านไปสู่ความยั่งยืน โดยปรับปรุงการใช้ทรัพยากรธรรมชาติในการผลิตและบริโภค ให้มีประสิทธิภาพและสอดคล้องกับขีดความสามารถในการรองรับของระบบนิเวศ แก้ไขปัญหามลพิษสำคัญ ด้วยวิธีการที่ยั่งยืน โดยเฉพาะมลพิษทางอากาศ ขยะ และมลพิษทางน้ำ และลดการปล่อยก๊าซเรือนกระจก เพื่อมุ่งสู่ความเป็นกลางทางคาร์บอน (Carbon neutrality) ภายในครึ่งแรกของศตวรรษนี้

๕. การเสริมสร้างความสามารถของประเทศในการรับมือกับการเปลี่ยนแปลงและความเสี่ยงภายใต้บริบทโลกใหม่ โดยการสร้างความพร้อมในการรับมือและแสวงหาโอกาสจากการเป็นสังคมสูงวัย การเปลี่ยนแปลงสภาพภูมิอากาศ ภัยโรคระบาด และภัยคุกคามทางไซเบอร์ พัฒนาโครงสร้างพื้นฐานและกลไกทางสถาบันที่เอื้อต่อการเปลี่ยนแปลงสู่ดิจิทัล รวมทั้งปรับปรุงโครงสร้างและระบบการบริหารงานของภาครัฐให้สามารถตอบสนองต่อการเปลี่ยนแปลงของบริบททางเศรษฐกิจ สังคม และเทคโนโลยีได้อย่างทันเวลา มีประสิทธิภาพ และมีธรรมาภิบาล โดยตัวชี้วัดและค่าเป้าหมายที่ใช้ในการวัดผลสัมฤทธิ์ของการพัฒนาในภาพรวมในแต่ละเป้าหมายหลัก มีดังนี้

เป้าหมายหลัก	ตัวชี้วัด	สถานะปัจจุบัน	ค่าเป้าหมายในปี ๒๕๗๐
๑. การปรับโครงสร้าง การผลิตสู่เศรษฐกิจฐานนวัตกรรม	รายได้ประชาชาติต่อหัว	๗,๐๕๐ เหรียญสหรัฐ ในปี ๒๕๖๓	๘,๘๐๐ เหรียญสหรัฐ
๒. การพัฒนาคนสำหรับ โลกยุคใหม่	ดัชนีการพัฒนามนุษย์	๐.๗๓๗ (การพัฒนา มนุษย์ ระดับสูง) ในปี ๒๕๖๒	๐.๘๒๐ (การพัฒนามนุษย์ ระดับ สูงมาก)
๓. การมุ่งสู่สังคมแห่ง โอกาสและ ความ เป็นธรรม	ความแตกต่างของความ เป็นอยู่ ระหว่างกลุ่ม ประชากรที่มีฐานะ ทาง เศรษฐกิจสูงสุดร้อยละ ๑๐ และต่ำสุดร้อยละ ๔๐ (Top ๑๐ / Bottom ๔๐)	๕.๖๖ เท่า ในปี ๒๕๖๒	ต่ำกว่า ๕ เท่า

เป้าหมายหลัก	ตัวชี้วัด	สถานะปัจจุบัน	ค่าเป้าหมายในปี ๒๕๗๐
๔. การเปลี่ยนผ่านไปสู่ ความยั่งยืน	ปริมาณการปล่อย ก๊าซเรือนกระจก	การปล่อยก๊าซ เรือนกระจกในภาคพลังงานในปี ๒๕๖๓ ลดลงร้อยละ ๑๖ จาก การปล่อย ในกรณีปกติ	การปล่อยก๊าซ เรือนกระจกโดยรวม (สาขาพลังงานและ ขนส่ง/ อุตสาหกรรม/ การจัดการของเสีย) ลดลงไม่น้อยกว่า ร้อยละ ๑๕ จากการปล่อย ในกรณีปกติ
๕. การเสริมสร้าง ความสามารถของ ประเทศในการรับมือ กับการเปลี่ยนแปลง และ ความเสี่ยงภายใต้ บริบทโลกใหม่	ดัชนีรวมสะท้อน ความสามารถ ในการรับมือ กับการเปลี่ยนแปลง ประกอบด้วย ๔ ตัวชี้วัดย่อย คือ ๑) ชีตความสามารถของการ ปฏิบัติ ตามกฎอนามัย ระหว่างประเทศ และการ เตรียมความพร้อม อุดหนุน ด้านสุขภาพ ๒) อันดับความเสี่ยงด้าน ภูมิอากาศ ๓) อันดับความสามารถใน การ แข่งขันด้านดิจิทัล ๓) อันดับความสามารถใน การ แข่งขันด้านดิจิทัล ๔) อันดับประสิทธิภาพของ รัฐบาล	ร้อยละ ๘๕ ในปี ๒๕๖๓ อันดับเฉลี่ย ๕ ปี (๒๕๕๘-๒๕๖๒) เท่ากับ ๓๖.๘ อันดับที่ ๓๙ ในปี ๒๕๖๓ อันดับที่ ๓๙ ในปี ๒๕๖๓ อันดับที่ ๒๐ ในปี ๒๕๖๔	ร้อยละ ๙๐ โดยสมรรถนะ หลักแต่ละ ด้านไม่ต่ำกว่า ร้อยละ ๘๐ อันดับเฉลี่ย ๕ ปี (๒๕๖๖-๒๕๗๐) ไม่ต่ำกว่า ๔๐ อันดับที่ ๓๓ อันดับที่ ๓๓ อันดับที่ ๑๕

หมุดหมายการพัฒนา

เพื่อถ่ายทอดเป้าหมายหลักไปสู่ภาพของการขับเคลื่อนที่ชัดเจนในลักษณะของวาระการพัฒนา (Agenda) ที่เอื้อให้เกิดการทำงานร่วมกันของหลายหน่วยงานและหลายภาคส่วนในการผลักดันการพัฒนาในเรื่องใดเรื่องหนึ่งให้เกิดผลได้อย่างเป็นรูปธรรม แผนพัฒนาเศรษฐกิจและสังคมแห่งชาติ ฉบับที่ ๑๓ จึงได้กำหนดหมุดหมายการพัฒนา จำนวน ๑๓ ประการ ซึ่งเป็นการบ่งบอกถึงสิ่งที่ประเทศไทยปรารถนาจะ 'เป็น' มุ่งหวังจะ 'มี' หรือต้องการจะ 'ขจัด' เพื่อสะท้อนประเด็นการพัฒนาที่มีลำดับความสำคัญสูงต่อการพลิกโฉมประเทศไทยสู่ "สังคมก้าวหน้า เศรษฐกิจสร้างมูลค่าอย่างยั่งยืน" และการบรรลุเป้าหมายหลักในช่วงระยะเวลา ๕ ปี ของแผนพัฒนาเศรษฐกิจและสังคมแห่งชาติ ฉบับที่ ๑๓ โดยหมุดหมายการพัฒนาทั้ง ๑๓ ประการมีที่มาจากการประเมินโอกาสและความเสี่ยงของไทยในการพัฒนา ประเทศภายใต้กรอบของยุทธศาสตร์ชาติ ซึ่งได้มีการพิจารณาถึงแนวโน้มการเปลี่ยนแปลงระดับโลก สถานการณ์การแพร่ระบาดของโรคโควิด-๑๙ รวมถึงผลการพัฒนาในประเทศในระยะเวลาที่ผ่านมา ทั้งนี้ หมุดหมายการพัฒนาที่กำหนดขึ้นเป็นประเด็นที่มีลักษณะเชิงบูรณาการ ซึ่งสามารถนำไปสู่การ พัฒนาทั้งในด้านเศรษฐกิจ สังคม ทรัพยากรธรรมชาติและสิ่งแวดล้อมไปพร้อม ๆ กัน ทำให้หมุดหมายแต่ละ ประการสามารถสนับสนุนเป้าหมายหลักได้มากกว่าหนึ่งข้อ โดยหมุดหมายทั้ง ๑๓ ประการ แบ่งออกได้เป็น ๔ มิติ ดังนี้

๑. มิติภาคการผลิตและบริการเป้าหมาย

- หมุดหมายที่ ๑ ไทยเป็นประเทศชั้นนำด้านสินค้าเกษตรและเกษตรแปรรูปมูลค่าสูง
- หมุดหมายที่ ๒ ไทยเป็นจุดหมายของการท่องเที่ยวที่เน้นคุณภาพและความยั่งยืน
- หมุดหมายที่ ๓ ไทยเป็นฐานการผลิตยานยนต์ไฟฟ้าที่สำคัญของโลก
- หมุดหมายที่ ๔ ไทยเป็นศูนย์กลางทางการแพทย์และสุขภาพมูลค่าสูง
- หมุดหมายที่ ๕ ไทยเป็นประตูการค้าการลงทุนและยุทธศาสตร์ทางโลจิสติกส์ที่สำคัญของ

ภูมิภาค

- หมุดหมายที่ ๖ ไทยเป็นฐานการผลิตอุปกรณ์อิเล็กทรอนิกส์อัจฉริยะที่สำคัญของโลก

๒. มิติโอกาสและความเสมอภาคทางเศรษฐกิจและสังคม

- หมุดหมายที่ ๗ ไทยมีวิสาหกิจขนาดกลางและขนาดย่อมที่เข้มแข็ง มีศักยภาพสูง และสามารถ แข่งขันได้

- หมุดหมายที่ ๘ ไทยมีพื้นที่และเมืองอัจฉริยะที่น่าอยู่ ปลอดภัย เด็ดขาดได้อย่างยั่งยืน

- หมุดหมายที่ ๙ ไทยมีความยากจนข้ามรุ่นลดลง และคนไทยทุกคนมีความคุ้มครองทางสังคมที่เพียงพอ เหมาะสม

๓. มิติความยั่งยืนของทรัพยากรธรรมชาติและสิ่งแวดล้อม

- หมุดหมายที่ ๑๐ ไทยมีเศรษฐกิจหมุนเวียนและสังคมคาร์บอนต่ำ

- หมุดหมายที่ ๑๑ ไทยสามารถลดความเสี่ยงและผลกระทบจากภัยธรรมชาติและ การเปลี่ยนแปลงสภาพภูมิอากาศ

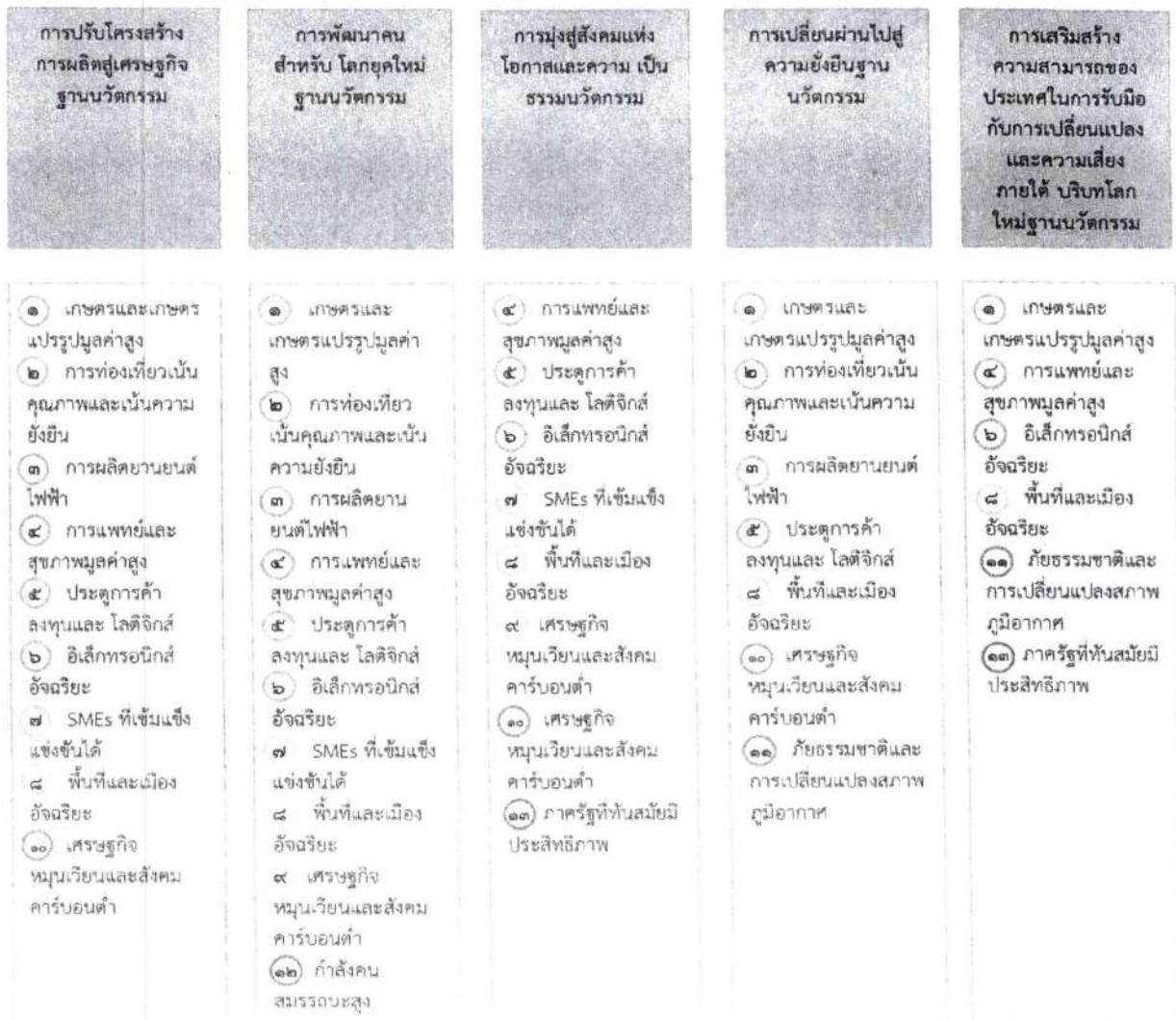
๔. มิติปัจจัยผลักดันการพลิกโฉมประเทศ

- หมุดหมายที่ ๑๒ ไทยมีกำลังคนสมรรถนะสูง มุ่งเรียนรู้อย่างต่อเนื่อง ตอบโจทย์การพัฒนาแห่งอนาคต

- หมุดหมายที่ ๑๓ ไทยมีภาครัฐที่ทันสมัย มีประสิทธิภาพ และตอบโจทย์ประชาชน

ความเชื่อมโยงระหว่างหมวดหมายการพัฒนา กับเป้าหมายหลักแสดงไว้ในแผนภาพแสดง ความเชื่อมโยงระหว่างหมวดหมายการพัฒนา กับเป้าหมายหลักโดยหมวดหมายการพัฒนาที่กำหนดขึ้นเป็น ประเด็นที่มีลักษณะเชิงบูรณาการที่ครอบคลุมการพัฒนาตั้งแต่ในระดับต้นน้ำจนถึงปลายน้ำ และสามารถ นำไปสู่ผลพัฒนาทั้งในมิติเศรษฐกิจ สังคม ทรัพยากรธรรมชาติและสิ่งแวดล้อมไปพร้อม ๆ กัน ทำให้หมวดหมาย แต่ละประการสามารถสนับสนุนเป้าหมายหลักได้มากกว่าหนึ่งข้อ นอกจากนี้การพัฒนาภายใต้แต่ละหมวดหมาย ไม่ได้แยกขาดจากกัน แต่มีการสนับสนุนหรือเอื้อประโยชน์ซึ่งกันและกัน

แผนภาพแสดงความเชื่อมโยงระหว่างหมวดหมายการพัฒนา กับเป้าหมายหลัก



๑.๓ เป้าหมายการพัฒนาที่ยั่งยืน (Sustainable Development Goals : SDGs)

มีทั้งหมด ๑๗ เป้าหมาย (Goals) ภายใต้หนึ่งเป้าหมายจะประกอบไปด้วยเป้าหมายย่อย ๆ ที่เรียกว่า เป้าประสงค์ (Targets) ซึ่งมีจำนวนทั้งหมด ๑๖๙ เป้าประสงค์ และพัฒนา ตัวชี้วัด (Indicators) จำนวน ๒๓๒ ตัวชี้วัด (ทั้งหมด ๒๔๔ ตัวชี้วัดแต่มีตัวที่ซ้ำ ๑๒ ตัว) เพื่อติดตามความก้าวหน้าของเป้าหมายดังกล่าว เป้าหมายการพัฒนาทั้ง ๑๗ ข้อ สะท้อน ๓ เสาหลักของมิติความยั่งยืน' (Three Pillars of Sustainability) คือ มิติด้านสังคม เศรษฐกิจ และสิ่งแวดล้อม บวกกับอีก ๒ มิติ คือ มิติด้านสันติภาพและสถาบัน และมิติด้านหุ้นส่วนการพัฒนา ที่เชื่อมร้อยทุกมิติของความยั่งยืนไว้ด้วยกัน รวมเป็น ๕ มิติ องค์การสหประชาชาติแบ่งเป้าหมาย ๑๗ ข้อ ออกเป็น ๕ กลุ่ม (เรียกว่า ๕ Ps) ประกอบด้วย

๑. People (มิติด้านสังคม): ครอบคลุมเป้าหมายที่ ๑ ถึง เป้าหมายที่ ๕
๒. Prosperity (มิติด้านเศรษฐกิจ): ครอบคลุมเป้าหมายที่ ๗ ถึง เป้าหมายที่ ๑๑
๓. Planet (มิติด้านสิ่งแวดล้อม): ครอบคลุมเป้าหมายที่ ๖ เป้าหมายที่ ๑๒ และ ๑๕
๔. Peace (มิติด้านสันติภาพและสถาบัน): ครอบคลุมเป้าหมายที่ ๑๖
๕. Partnership (มิติด้านหุ้นส่วนการพัฒนา): ครอบคลุมเป้าหมายที่ ๑๗

เป้าหมายทั้ง ๑๗ เป้าหมาย ประกอบด้วย

เป้าหมายที่ ๑ : ขจัดความยากจนทุกรูปแบบในทุกพื้นที่

เป้าหมายที่ ๒ : ยุติความหิวโหย บรรลุความมั่นคงทางอาหารและยกระดับโภชนาการและส่งเสริมเกษตรกรรมที่ยั่งยืน

เป้าหมายที่ ๓ : สร้างหลักประกันว่าคนมีชีวิตที่มีสุขภาพดีและส่งเสริมความเป็นอยู่ที่ดีสำหรับทุกคน ในทุกวัย

เป้าหมายที่ ๔ : สร้างหลักประกันว่าทุกคนมีการศึกษาที่มีคุณภาพอย่างครอบคลุมและเท่าเทียม และสนับสนุนโอกาสในการเรียนรู้ตลอดชีวิต

เป้าหมายที่ ๕ : บรรลุความเท่าเทียมระหว่างเพศ และเสริมอำนาจให้แก่สตรีและเด็กหญิง

เป้าหมายที่ ๖ : สร้างหลักประกันว่าจะมีการจัดให้มีน้ำและสุขอนามัยสำหรับทุกคนและมีการบริหารจัดการที่ยั่งยืนสำหรับทุกคน

เป้าหมายที่ ๗ : สร้างหลักประกันให้ทุกคนสามารถเข้าถึงพลังงานสมัยใหม่ที่ยั่งยืนในราคาที่ย่อมเยา

เป้าหมายที่ ๘ : ส่งเสริมการเติบโตทางเศรษฐกิจที่ต่อเนื่อง ครอบคลุม และยั่งยืน การจ้างงานเต็มที่มีผลิตภาพ และการมีงานที่เหมาะสมสำหรับทุกคน

เป้าหมายที่ ๙ : สร้างโครงสร้างพื้นฐานที่มีความทนทาน ส่งเสริมการพัฒนาอุตสาหกรรมที่ครอบคลุมและยั่งยืน และส่งเสริมนวัตกรรม

เป้าหมายที่ ๑๐ : ลดความไม่เสมอภาคภายในประเทศและระหว่างประเทศ

เป้าหมายที่ ๑๑ : ทำให้เมืองและการตั้งถิ่นฐานของมนุษย์มีความครอบคลุม ปลอดภัย มีภูมิทัศน์ที่ทันสมัย และยั่งยืน

เป้าหมายที่ ๑๒ : สร้างหลักประกันให้มีรูปแบบการผลิตและการบริโภคที่ยั่งยืน

เป้าหมายที่ ๑๓ : ปฏิบัติการอย่างเร่งด่วนเพื่อต่อสู้การเปลี่ยนแปลงสภาพภูมิอากาศและผลกระทบที่เกิดขึ้น

เป้าหมายที่ ๑๔ : อนุรักษ์และใช้ประโยชน์จากมหาสมุทร ทะเล และทรัพยากรทางทะเลอย่างยั่งยืน เพื่อการพัฒนาที่ยั่งยืน

เป้าหมายที่ ๑๕ : ปกป้อง ฟื้นฟู และสนับสนุนการใช้ระบบนิเวศบนบกอย่างยั่งยืน จัดการป่าไม้อย่างยั่งยืนต่อสู้การกลายสภาพเป็นทะเลทราย หยุดการเสื่อมโทรมของที่ดินและพื้นสภาพดิน และหยุดยั้งการสูญเสียความหลากหลายทางชีวภาพ

เป้าหมายที่ ๑๖ : ส่งเสริมสังคมที่สงบสุขและครอบคลุมเพื่อการพัฒนาที่ยั่งยืน ให้ทุกคนเข้าถึงความยุติธรรม และสร้างสถาบันที่มีประสิทธิภาพ รับผิดชอบ และครอบคลุมในทุกระดับ

เป้าหมายที่ ๑๗ : เสริมความเข้มแข็งให้แก่กลไกการดำเนินงานและฟื้นฟูหุ้นส่วนความร่วมมือระดับโลกเพื่อการพัฒนาที่ยั่งยืน

๑.๔ แผนพัฒนาภาคตะวันออกเฉียงเหนือ/แผนพัฒนากลุ่มจังหวัดภาคตะวันออกเฉียงเหนือตอนล่าง/ แผนพัฒนาจังหวัดนครราชสีมา

๑.๔.๑ แผนพัฒนาภาคตะวันออกเฉียงเหนือ (พ.ศ. ๒๕๖๖ - ๒๕๗๐)

การกำหนดแนวทางการพัฒนาภาคตะวันออกเฉียงเหนือได้พิจารณาถึงความเชื่อมโยงกับแผนพัฒนาฉบับที่ ๑๓ (พ.ศ. ๒๕๖๖ - ๒๕๗๐) พร้อมทั้งพิจารณา โอกาส ศักยภาพ ปัญหา และข้อจำกัดของภาค เพื่อพัฒนาไปสู่การเป็น “ศูนย์กลางเศรษฐกิจของอนุภูมิภาคลุ่มแม่น้ำโขง” โดยใช้ความรู้ เทคโนโลยีนวัตกรรม และความคิดสร้างสรรค์ในการเสริมสร้างความเข้มแข็งของเศรษฐกิจภายในภาคให้มีการเจริญเติบโตได้อย่างเต็มศักยภาพ และการแสวงหาโอกาสการนำความรู้ เทคโนโลยีและนวัตกรรมมาช่วยขับเคลื่อนการพัฒนา โดยมีแนวทางการพัฒนา ดังนี้

๑. พัฒนาภาคเกษตรด้วยเทคโนโลยีสมัยใหม่มุ่งสู่ฐานเศรษฐกิจชีวภาพที่มีมูลค่าสูง
๒. บริหารจัดการน้ำให้เพียงพอเพื่อรองรับการพัฒนาเมืองและกิจกรรมทางเศรษฐกิจ
๓. พัฒนาผลิตภัณฑ์พื้นถิ่นไปสู่มาตรฐานสากลเพื่อสร้างเศรษฐกิจในชุมชน
๔. พัฒนาเมืองเขตพัฒนาเศรษฐกิจพิเศษชายแดนและเมืองชายแดน รวมทั้งพื้นที่ระเบียงเศรษฐกิจพิเศษภาคตะวันออกเฉียงเหนือ (NeEC-Bioeconomy) ให้เป็นพื้นที่เศรษฐกิจหลักของภาค
๕. พัฒนาและส่งเสริมการท่องเที่ยวหลักและแหล่งท่องเที่ยวชุมชนให้ได้มาตรฐาน เพื่อสร้างรายได้ให้กับชุมชน
๖. ยกระดับคุณภาพชีวิตของคนทุกช่วงวัยให้ได้มาตรฐานและแก้ปัญหาความยากจนให้กับผู้มีรายได้น้อยเพื่อลดความเหลื่อมล้ำทางสังคม

๑.๔.๒ แผนพัฒนากลุ่มจังหวัดภาคตะวันออกเฉียงเหนือตอนล่าง ๑ (พ.ศ. ๒๕๖๑-๒๕๖๕)

ตำแหน่งทางยุทธศาสตร์ (Strategies Position)

- ๑) เป็นแหล่งผลิตสินค้าเกษตรและอาหารปลอดภัย
- ๒) เป็นแหล่งผลิตผลิตภัณฑ์ใหม่ระดับประเทศ
- ๓) เป็นแหล่งท่องเที่ยวที่มีความหลากหลายทั้งการท่องเที่ยวอารยธรรมขอม เขิงนิเวศน์ การกีฬาที่มีชื่อเสียง
- ๔) เป็นประตูสู่อีสาน และเชื่อมโยงการค้าชายแดนกับประเทศเพื่อนบ้าน

เป้าหมายการพัฒนา

ศูนย์กลางของเกษตรอุตสาหกรรม ผลิตภัณฑ์ใหม่ ท่องเที่ยวอารยธรรมขอมและสังคมเป็นสุข

ประเด็นการพัฒนา (Strategies Issues) รวม ๓ ประเด็น คือ

- ประเด็นที่ ๑ การพัฒนาขีดความสามารถในการแข่งขันเกษตรอุตสาหกรรมและแปรรูป
- ประเด็นที่ ๒ การพัฒนาอุตสาหกรรมการท่องเที่ยวการท่องเที่ยวและผลิตภัณฑ์ใหม่
- ประเด็นที่ ๓ ยกระดับการพัฒนาคุณภาพชีวิต

๑.๔.๓ แผนพัฒนาจังหวัดนครราชสีมา ระยะ ๕ ปี (พ.ศ. ๒๕๖๖ - ๒๕๗๐)

จังหวัดนครราชสีมา จึงได้ร่วมกับทุกภาคส่วนทั้งภาครัฐ ภาคเอกชน ภาคประชาสังคม และภาคประชาชน จัดทำแผนพัฒนาจังหวัดนครราชสีมา ระยะ ๕ ปี (พ.ศ.๒๕๖๖ - ๒๕๗๐) ฉบับประจำปีงบประมาณ พ.ศ.๒๕๖๖ ตามนโยบาย หลักเกณฑ์ และวิธีการจัดทำแผนของจังหวัดและกลุ่มจังหวัด ประจำปีงบประมาณ พ.ศ.๒๕๖๖ - ๒๕๗๐ ที่คณะกรรมการบูรณาการนโยบายพัฒนาภาค (ก.บ.ภ.) กำหนด โดยนำแผนพัฒนาจังหวัดประชุมรับฟังความคิดเห็นร่วมกับทุกภาคส่วน เมื่อวันที่ ๑๖ สิงหาคม ๒๕๖๔ และนำข้อเสนอแนะมาปรับปรุงแผนพัฒนาจังหวัดให้ครบถ้วนสมบูรณ์ยิ่งขึ้น จากนั้นจึงได้นำเสนอต่อคณะกรรมการบริหารงานจังหวัดแบบบูรณาการ (ก.บ.จ.) จังหวัดนครราชสีมา ในคราวประชุมครั้งที่ ๗/๒๕๖๔ เมื่อวันที่ ๑๗ กันยายน ๒๕๖๔ ซึ่งที่ประชุม ก.บ.จ. มีมติให้นำเสนอแผนพัฒนาจังหวัดดังกล่าวขอความเห็นชอบจากคณะกรรมการบูรณาการนโยบายพัฒนาภาค (ก.บ.ภ.) ผ่านที่มบูรณาการกลางต่อไป โดยสาระสำคัญของแผนสรุปได้ ดังนี้

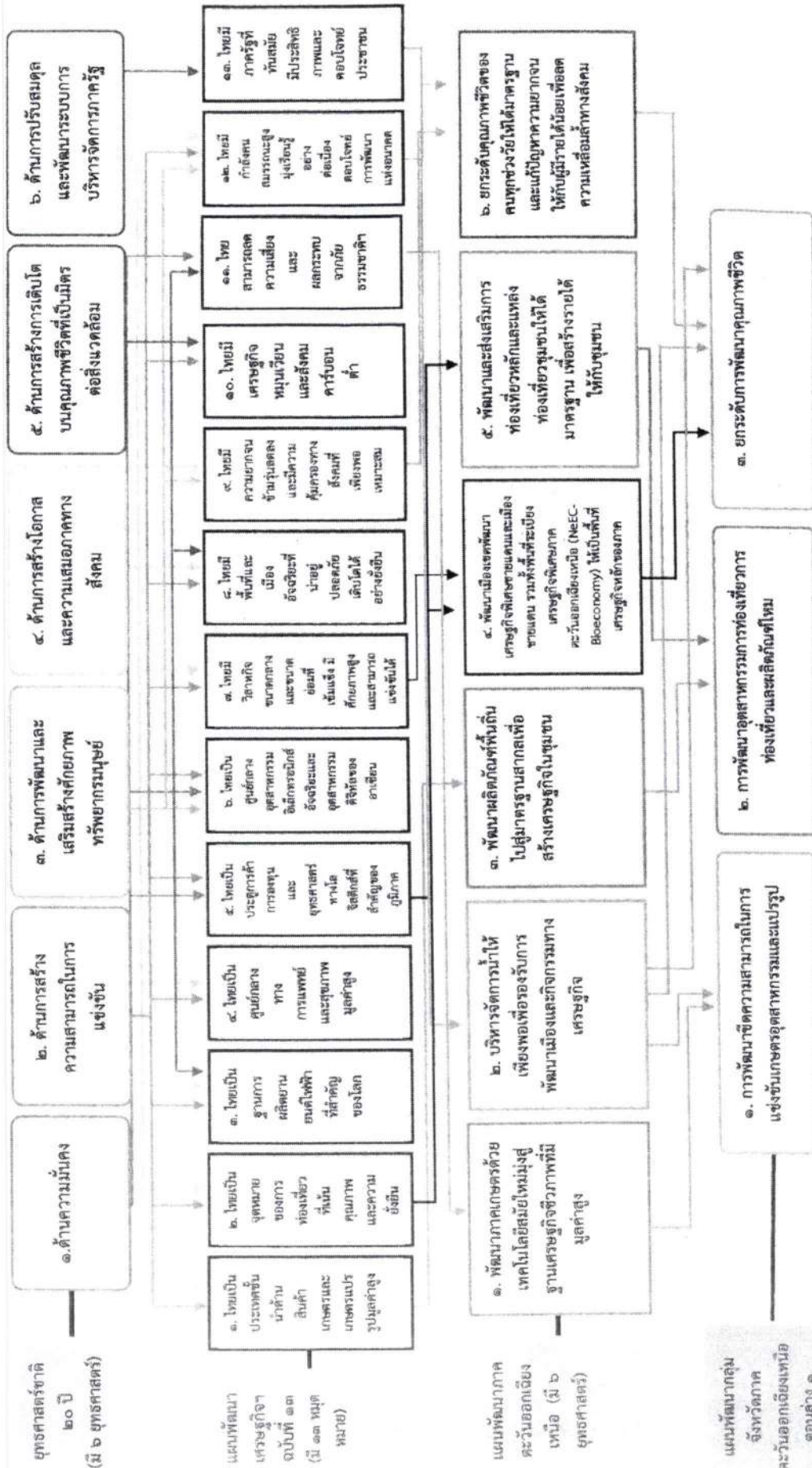
๑. เป้าหมายการพัฒนาจังหวัดนครราชสีมา

“ศูนย์กลางโครงข่ายคมนาคม การท่องเที่ยวเชิงนิเวศและ ศิลปวัฒนธรรมของภูมิภาค นวัตกรรมเกษตรและอุตสาหกรรม และเป็นสังคมคุณภาพสูง”

๒. ประเด็นการพัฒนาจังหวัดนครราชสีมา ดังนี้

- ๑) ส่งเสริม พัฒนา และยกระดับด้านการเกษตร และเกษตรแปรรูปมูลค่าสูง
- ๒) ส่งเสริม พัฒนา โครงสร้างพื้นฐาน เพื่อยกระดับเศรษฐกิจ การท่องเที่ยว การค้า การลงทุน อุตสาหกรรม เศรษฐกิจ BCG และเขตเศรษฐกิจพิเศษ
- ๓) เสริมสร้างและพัฒนาคน ชุมชน เมือง และการยกระดับการบริหารจัดการภาครัฐ เพื่อสังคมคุณภาพสูง
- ๔) ยกระดับบริหารจัดการทรัพยากรธรรมชาติและสิ่งแวดล้อมให้เกิดสมดุลและยั่งยืน
- ๕) ยกระดับด้านความมั่นคงปลอดภัยในชีวิตและทรัพย์สินของประชาชน

ความเชื่อมโยงของยุทธศาสตร์ในภาพรวม
 แผนพัฒนาท้องถิ่น (พ.ศ. ๒๕๖๖ - ๒๕๗๐) (แก้ไข/เพิ่มเติม) ครั้งที่ ๒/๒๕๖๖ (แก้ไขแผนพัฒนาเศรษฐกิจฯ ฉบับที่ ๑๓)
 องค์การบริหารส่วนตำบลโนนประดู่ อำเภอสีดา จังหวัดนครราชสีมา



ส่วนที่ ๓ การนำแผนพัฒนาท้องถิ่นไปสู่การปฏิบัติ

๑. ยุทธศาสตร์การพัฒนาท้องถิ่นและยุทธศาสตร์ระดับมหภาคเพื่อนำไปสู่การปฏิบัติ

ที่	ยุทธศาสตร์ชาติ ๒๐ ปี	แผนพัฒนาเศรษฐกิจและสังคมแห่งชาติ ฉบับที่ ๑๓	SDGs	ยุทธศาสตร์กลุ่มจังหวัด	ยุทธศาสตร์การพัฒนาของ อปท. ในเขตจังหวัด	ยุทธศาสตร์ อปท. โนนทบุรี	กลยุทธ์	แผนงาน	หน่วยงานรับผิดชอบ
๑.	๑.ด้านความมั่นคง ๓.ด้านการพัฒนาและเสริมสร้างศักยภาพ ทรัพยากรมนุษย์ ๔.ด้านการสร้างโอกาสและความเสมอภาคทางสังคม	หมวดภายใต้ ๕ : ทรัพยากรมนุษย์ ยุทธศาสตร์ที่ ๑ : ยกระดับขีดความสามารถของแรงงานคนวัยแรงงาน และคนวัยสูงอายุ ยุทธศาสตร์ที่ ๒ : ยุติความเหลื่อมล้ำ ยุทธศาสตร์ที่ ๓ : สร้างโอกาสทางสังคม ยุทธศาสตร์ที่ ๔ : เสริมสร้างศักยภาพของภาคเกษตรกรรม ยุทธศาสตร์ที่ ๕ : เสริมสร้างขีดความสามารถของภาคอุตสาหกรรม ยุทธศาสตร์ที่ ๖ : เสริมสร้างขีดความสามารถของภาคบริการ ยุทธศาสตร์ที่ ๗ : เสริมสร้างขีดความสามารถของภาคบริการ	เป้าหมายที่ ๑ : ขจัดความยากจนทุกรูปแบบในทุกพื้นที่ เป้าหมายที่ ๒ : ยุติความหิวโหย บรรลุความมั่นคงทางอาหารและยกระดับโภชนาการและส่งเสริมเกษตรกรรมที่ยั่งยืน เป้าหมายที่ ๓ : สร้างหลักประกันว่าคนมีชีวิตที่มีสุขภาพดีและส่งเสริมความเป็นอยู่ที่ดีสำหรับทุกคนในทุกวัย เป้าหมายที่ ๑๑ : ส่งเสริมสังคมที่สงบสุขและครอบคลุมเพื่อการพัฒนาที่ยั่งยืน ให้ความสำคัญกับสตรีและสร้างสถานบันที่มีประสิทธิภาพ รับผิดชอบ และครอบคลุมในทุกระดับ	ประเด็นที่ ๓ ยกระดับการพัฒนาคุณภาพชีวิต	๑. ยุทธศาสตร์คุณภาพชีวิต ๒. ยุทธศาสตร์คุณภาพชีวิต	๑. ด้านการพัฒนาสังคม	๑.๑ การส่งเสริมพัฒนาบทบาทคณะกรรมการหมู่บ้าน การจัดสวัสดิการชุมชน ให้ชุมชนมีความเข้มแข็ง ตลอดจนแรงงานในท้องถิ่น เพื่อเตรียมยกระดับเข้าสู่ประชาคมอาเซียนและส่งเสริมโอกาสแก่เกษตรกรผู้เป็นประภคเกษตรที่คนผู้เป็นแบบอย่างที่ดี ๑.๒ ดำเนินการเพื่อพัฒนาบทบาทและคุณภาพชีวิตของสตรี ผู้สูงอายุ ผู้พิการ ผู้ด้อยโอกาส ผู้ติดเชื้อเอชไอวี และผู้ยากไร้ ๑.๓ ดำเนินการพัฒนาคุณภาพของเด็กและเยาวชน ๑.๔ ดำเนินการป้องกันและแก้ไขปัญหายาเสพติด	๑.๑ แผนงานการศึกษา ๑.๒ แผนงานสร้างเสริมสุขภาพ ๑.๓ แผนงานสังคม ๑.๔ แผนงานส่งเสริม ๑.๕ แผนงานส่งเสริม ๑.๖ แผนงานส่งเสริม ๑.๗ แผนงานส่งเสริม ๑.๘ แผนงานส่งเสริม ๑.๙ แผนงานส่งเสริม ๑.๑๐ แผนงานส่งเสริม	สำนักปลัด กองการศึกษา

ที่	ยุทธศาสตร์ชาติ ๒๐ ปี	แผนพัฒนาเศรษฐกิจและสังคมแห่งชาติ ฉบับที่ ๑๓	SDGs	ยุทธศาสตร์จังหวัด	ยุทธศาสตร์การพัฒนาของ อปท. ในเขตจังหวัด	ยุทธศาสตร์ อบต. โนนประดู่	กลยุทธ์	แผนงาน	หน่วยงานรับผิดชอบ
๒.	๕. ด้านการสร้างความเสมอภาคทางสังคม	หมวดหมู่ที่ ๕ ไทยเป็นประตูการค้าทางเศรษฐกิจที่สำคัญของภูมิภาค หมวดหมู่ที่ ๘ ไทยมีพื้นที่และเมืองอัจฉริยะที่น่าอยู่ ปลอดภัย ดึงดูดได้อย่างยั่งยืน	เป้าหมายที่ ๕ : สร้างโครงสร้างพื้นฐานที่มีความทนทาน ส่งเสริมการพัฒนาอุตสาหกรรมที่ครอบคลุมและยั่งยืน เป้าหมายที่ ๖ : สร้างหลักประกันว่าจะมีการจัดให้มีน้ำและสุขอนามัยสำหรับทุกคนและมีการบริหารจัดการที่ยั่งยืนสำหรับทุกคน	ประเด็นที่ ๓ ยกระดับการพัฒนาคุณภาพชีวิต	๔. ยุทธศาสตร์การพัฒนาเมืองจังหวัด	๒. ด้านการพัฒนาโครงสร้างพื้นฐาน	๒.๑ มีแนวทางการพัฒนาและดำเนินการก่อสร้าง ปรับปรุง ซ่อมแซม ถนน สะพาน ทางเท้า ทางระบายน้ำ และประสานกันส่วนราชการในการพัฒนาโครงสร้างพื้นฐาน ๒.๒ มีแนวทางการพัฒนาและดำเนินการก่อสร้าง สาย ชุดสาย คลอง สระหนอง พัฒนาแหล่งน้ำเพื่อการเกษตร	๒.๑ แผนงานอุตสาหกรรมและการโยธา ๒.๒ แผนงานเกษตรชุมชน	กองช่าง
๓.	๑. ด้านความมั่นคง ๕. ด้านการสร้างการเติบโตอย่างคุณภาพชีวิตที่เป็นมิตรต่อสิ่งแวดล้อม	หมวดหมู่ที่ ๘ ไทยมีพื้นที่และเมืองอัจฉริยะที่น่าอยู่ ปลอดภัย ดึงดูดได้อย่างยั่งยืน ๑๑. ไทยสามารถลดความเสี่ยงและผลกระทบจากภัยธรรมชาติ	เป้าหมายที่ ๑ : ขจัดความยากจนทุกรูปแบบในทุกพื้นที่ เป้าหมายที่ ๖ : สร้างหลักประกันว่าจะมีการจัดให้มีน้ำและสุขอนามัยสำหรับทุกคนและมีการบริหารจัดการที่ยั่งยืนสำหรับทุกคน	ประเด็นที่ ๓ ยกระดับการพัฒนาคุณภาพชีวิต	๑. ยุทธศาสตร์ด้านโครงสร้างตามแนวพระราชดำริ	๓. ด้านพัฒนาตำบลประสานศูนย์	๓.๑ ดำเนินการประสานและการบริหารจัดการน้ำ พัฒนา ชุดออก คูคลอง ลำห้วย เพื่อแก้ปัญหาภัยแล้งและป้องกันอุทกภัย อย่างเป็นระบบ ๓.๒ มีแนวทางการพัฒนาส่งเสริมการดำเนินชีวิตตามแนวทางปรัชญาเศรษฐกิจพอเพียงและส่งเสริมสนับสนุนระบบสหกรณ์	๓.๑ แผนงานการเกษตร ๓.๒ แผนงานสาธารณสุข	สำนักปลัด

ที่	ยุทธศาสตร์ชาติ ๒๐ ปี	แผนพัฒนาเศรษฐกิจและสังคมแห่งชาติ ฉบับที่ ๑๓	SDGs	ยุทธศาสตร์กลุ่มจังหวัด	ยุทธศาสตร์จังหวัด	ยุทธศาสตร์การพัฒนาระบบสุขภาพจังหวัด	ยุทธศาสตร์ อปท. ในเขตจังหวัด	ยุทธศาสตร์ อปท. ในเขตจังหวัด	ยุทธศาสตร์	กลยุทธ์	แผนงาน	หน่วยงานรับผิดชอบ
๔	๕. ด้านการสร้างการมีส่วนร่วมของภาคีการพัฒนา	หมวดหมู่ที่ ๑ : ๑. ให้ความสำคัญกับประชาชนและภาคีการพัฒนา	เป้าหมายที่ ๓ : ชี้แจงความหมายของทุกกลุ่มเป้าหมายที่ ๒ : ยุติความเหลื่อมล้ำทางสังคม	ประเด็นที่ ๑ การพัฒนาระบบสุขภาพ	๑) ส่งเสริม พัฒนา และยกระดับบริการสุขภาพ และยกระดับบริการสุขภาพปฐมภูมิ	๑. ยุทธศาสตร์โครงการพัฒนาระบบสุขภาพจังหวัด	๔. ด้านการพัฒนาภาคีการพัฒนา	๑. ยุทธศาสตร์โครงการพัฒนาระบบสุขภาพจังหวัด	๕.๑ มีแนวทางการพัฒนาสนับสนุนปรับปรุงพื้นที่พิเศษ และเมล็ดพันธุ์ข้าวหอมมะลิ ส่งเสริมเกษตรอินทรีย์ แก้ไขปัญหาเดิมๆ รวมทั้งส่งเสริมการเกษตรทางเลือก และการใช้ประโยชน์จากมูลค่าสัตว์	๕.๑ แผนงาน การเกษตร	สำนักงานส่งเสริมการค้าในต่างประเทศ	
๕	๓. ด้านการพัฒนาโครงสร้างพื้นฐาน	หมวดหมู่ที่ ๔ : ๔. ให้ความสำคัญกับโครงสร้างพื้นฐาน	เป้าหมายที่ ๓ : สร้างขีดความสามารถในการแข่งขัน	ประเด็นที่ ๓ ยกระดับบริการสุขภาพ	๓) เสริมสร้างและพัฒนาระบบสุขภาพเมือง และการยกระดับการบริหารจัดการภาครัฐ เพื่อสังคมคุณภาพสูง	๒. ยุทธศาสตร์คุณภาพชีวิต	๕. ด้านการพัฒนาสาธารณสุข	๒. ยุทธศาสตร์คุณภาพชีวิต	๕.๑ มีแนวทางการพัฒนาสนับสนุนการพัฒนาศักยภาพของอาสาสมัครสาธารณสุขหมู่บ้าน (อสม.) และการให้บริการประชาชน (ระบบการแพทย์ฉุกเฉิน ๑๖๖๙) ทิศทางและพันธกิจ	๕.๑ แผนงาน สาธารณสุข ๕.๒ แผนงานสังคม สงเคราะห์	สำนักงานสาธารณสุขจังหวัด	

ที่	ยุทธศาสตร์ชาติ ๒๐ ปี	แผนพัฒนาเศรษฐกิจและสังคมแห่งชาติ ฉบับที่ ๑๓	SDGs	ยุทธศาสตร์กลุ่มจังหวัด	ยุทธศาสตร์จังหวัด	ยุทธศาสตร์การพัฒนาระดับจังหวัด	ยุทธศาสตร์การพัฒนาของ อบท. ในเขตจังหวัด	ยุทธศาสตร์ อบต. โนนประดู่	กลยุทธ์	แผนงาน	หน่วยงานรับผิดชอบ
๑.	๑. ด้านการ พัฒนา และเสริมสร้าง ศักยภาพ ทวีคูณการ มุ่งสู่ ไทยนิยม ยั่งยืน	เป้าหมายที่ ๑๑ ไทยมีกำลังคน สมรรถนะสูง มุ่ง เรียนรู้ ยั่งยืน	เป้าหมายที่ ๕ : สร้าง หลักประกันว่าทุกคนมีการศึกษาที่มีคุณภาพ อย่างครอบคลุมและเท่าเทียม และสนับสนุน โอกาสในการเรียนรู้ ตลอดชีวิต	ประเด็นที่ ๓ ยกระดับบริการ พัฒนาศักยภาพ ชีวิต	๑) เสริมสร้างและ พัฒนาศักยภาพ เมือง และการ ยกระดับการบริหาร จัดการภาครัฐ เพื่อ สังคมคุณภาพสูง	๒. ยุทธศาสตร์ คุณภาพชีวิต	๒. ด้านการศึกษา	๒.๑ ส่งเสริมและพัฒนาระบบการศึกษา ทั้งใน ระบบ นอกระบบ และ การศึกษาตามอัธยาศัย สนับสนุนให้ครูเรียนรู้ และครูยุคใหม่ตลอดระดับ ชุมชน พร้อมเสริมสร้าง พัฒนาการเด็กให้เหมาะสม ตามวัย	๒.๑ แผนงาน การศึกษา	กองการศึกษา	
๒.	๒. ด้านการ สร้าง ความเสมอภาค และเสริมสร้าง ความสามารถในการ แข่งขัน	เป้าหมายที่ ๑๒ ไทยมีขีดความสามารถ ในการแข่งขันสูง	เป้าหมายที่ ๘ : ปรารถนา ความเท่าเทียมระหว่าง เพศ และเสริมอำนาจ ให้แก่สตรีและเด็กหญิง	ประเด็นที่ ๒ การพัฒนา อุตสาหกรรม การท่องเที่ยว การท่องเที่ยว และผลิตภัณฑ์ ใหม่	๒) ส่งเสริม พัฒนา โครงสร้างพื้นฐาน เพื่อยกระดับ เศรษฐกิจ การ ท่องเที่ยว การค้า การลงทุน อุตสาหกรรม เศรษฐกิจ BCG และ เขตเศรษฐกิจพิเศษ	๓. ยุทธศาสตร์ การพัฒนา เศรษฐกิจ	๓. ด้านการ พัฒนา การ ท่องเที่ยว ศาสนา วัฒนธรรม ประเพณี	๓.๑ ส่งเสริมประเพณี วัฒนธรรม และพิธีทาง ศาสนา การอนุรักษ์ พันธุ์ ศิลปวัฒนธรรมและภูมิ ปัญญาท้องถิ่นและ สนับสนุนส่งเสริมเชื่อมโยง ให้มีแหล่งท่องเที่ยว	๓.๑ แผนงาน การศาสนา วัฒนธรรมและ นันทนาการ	กองการศึกษา	

ที่	ยุทธศาสตร์ชาติ ๒๐ ปี	แผนพัฒนาเศรษฐกิจและสังคมแห่งชาติ ฉบับที่ ๑๓	SDGs	ยุทธศาสตร์กลุ่มจังหวัด	ยุทธศาสตร์การพัฒนาของ อปท. ในเขตจังหวัด	ยุทธศาสตร์ อบต. โนนประจักษ์	กลยุทธ์	แผนงาน	หน่วยงานรับผิดชอบ
๔.	๒. ด้านการปรับสมดุลและพัฒนาระบบการบริหารจัดการภาครัฐ	หมวดหมู่ที่ ๑๓ ไทยมีภาครัฐที่ทันสมัย มีประสิทธิภาพ และต่อใจแก่ประชาชน	เป้าหมายที่ ๑๖ : ส่งเสริมสังคมที่สงบสุข และครอบคลุมเพื่อการพัฒนาที่ยั่งยืน ให้ทุกคนเข้าถึงความยุติธรรม และสร้างสถาบันที่มีประสิทธิภาพ รับผิดชอบ และครอบคลุมในทุกระดับ เป้าหมายที่ ๑๗ : เสริมความเข้มแข็งให้แก่กลไกการดำเนินงาน และฟื้นฟูหุ้นส่วนความร่วมมือระดับโลกเพื่อการพัฒนาที่ยั่งยืน	๓) เสริมสร้างและพัฒนากลุ่มชุมชน เมือง และการยกระดับการบริหารจัดการภาครัฐ เพื่อสังคมคุณภาพสูง	๕. ยุทธศาสตร์การพัฒนาของ อปท. ในเขตจังหวัด	๘. ด้านการบริหารจัดการบ้านเมืองที่ดี	๘.๑ การพัฒนาและเพิ่มขีดความสามารถในการให้บริการประชาชน พร้อมนำระบบสารสนเทศมาใช้ในการให้บริการกับประชาชนได้สะดวก รวดเร็ว ๘.๒ การส่งเสริมสนับสนุนให้ภาคประชาชนได้เข้ามาส่วนร่วมในการพัฒนาท้องถิ่น รับรู้ข้อมูลข่าวสาร รวมทั้งสนับสนุนบุคลากรให้ได้รับการศึกษาอบรม เพิ่มพูนความรู้ในการสื่อสารเพื่อเข้าสู่ประชาคมอาเซียน	๘.๑ แผนงานบริหารงานทั่วไป	สำนักปลัด
๕.	๑. ด้านความมั่นคง	หมวดหมู่ที่ ๑๔ ไทยมีพื้นที่และเมืองที่ยั่งยืน อยู่ปลอดภัย เติบโตได้อย่างยั่งยืน	เป้าหมายที่ ๑๖ : ส่งเสริมสังคมที่สงบสุข และครอบคลุมเพื่อการพัฒนาที่ยั่งยืน ให้ทุกคนเข้าถึงความยุติธรรม และสร้างสถาบันที่มีประสิทธิภาพ รับผิดชอบต่อ และครอบคลุมในทุกระดับ	๔) ยกระดับความมั่นคงปลอดภัยในชีวิตและทรัพย์สินของประชาชน	๒. ยุทธศาสตร์คุณภาพชีวิต ๔. ยุทธศาสตร์การพัฒนาเมือง	๙. ด้านการรักษาความปลอดภัยในชีวิตและทรัพย์สิน	๙.๓ ส่งเสริม สนับสนุน ส่วนราชการ หน่วยงาน ผู้ให้บริการ ประชากร ในการป้องกันภัย และช่วยเหลือผู้ประสบภัย และสนับสนุนการติดตั้งระบบกล้องวงจรปิดในเขตชุมชน และสถานที่สำคัญ ๙.๒ มีการสนับสนุนการฝึกอบรม อาสาสมัครป้องกันภัยฝ่ายพลเรือน (อปพร.) และสนับสนุนการปฏิบัติงาน ป้องกันและบรรเทาสาธารณภัยและอุบัติเหตุ และสร้างความเข้มแข็งของชุมชนด้านความมั่นคงปลอดภัย	๙.๑ แผนงานสร้างความเข้มแข็งของชุมชน	สำนักปลัด

ที่	ยุทธศาสตร์ชาติ ๒๐ ปี	แผนพัฒนาเศรษฐกิจและสังคมแห่งชาติ ฉบับที่ ๑๓	SDGs	ยุทธศาสตร์กลุ่มจังหวัด	ยุทธศาสตร์การพัฒนาของ สปท. ในเขตจังหวัด	ยุทธศาสตร์ อบต. โนนประดู่	กลยุทธ์	แผนงาน	หน่วยงานรับผิดชอบ
๑๐	๕. ดำเนินการสร้างการเติบโตแบบคุณภาพชีวิตที่เป็นมิตรกับสิ่งแวดล้อม	หมวดหมายที่ ๑๐ ไทยมีเศรษฐกิจหมุนเวียนและสังคมคาร์บอนต่ำ หมวดหมายที่ ๑๑ ไทยสามารถลดความเสี่ยงและผลกระทบจากธรรมชาติและการเปลี่ยนแปลงสภาพภูมิอากาศ	เป้าหมายที่ ๘: สร้างหลักประกันให้ทุกคนสามารถเข้าถึงพลังงานสมัยใหม่ที่ยั่งยืนในราคาที่ย่อมเยา เป้าหมายที่ ๑๓: ปฏิบัติการอย่างเร่งด่วนเพื่อต่อสู้การเปลี่ยนแปลงสภาพภูมิอากาศและลดผลกระทบที่เกิดขึ้น เป้าหมายที่ ๑๕: อนุรักษ์และใช้ประโยชน์จากมหาสมุทร ทะเล และทรัพยากรทางทะเลอย่างยั่งยืนเพื่อการพัฒนาที่ยั่งยืน เป้าหมายที่ ๑๕: ปกป้อง พืช พืช และระบบนิเวศบนบกอย่างยั่งยืน จัดการป่าไม้อย่างยั่งยืน ต่อสู้การกลาโหมสภาพเป็นทะเลทราย หยุดการเสื่อมโทรมของที่ดินและฟื้นสภาพดิน และหยุดยั้งการสูญเสียความหลากหลายทางชีวภาพ	ประเด็นที่ ๓ ยกระดับการพัฒนาคุณภาพชีวิต	๑. ยุทธศาสตร์โครงการตามแนวทางพระราชดำริ ๒. ยุทธศาสตร์คุณภาพชีวิต	๑๐. อนุรักษ์ทรัพยากรธรรมชาติและสิ่งแวดล้อม	๑๐.๑ สร้างจิตสำนึกในการอนุรักษ์และรักษาทรัพยากรป่าไม้ ๑๐.๒ สร้างจิตสำนึกในการรักษาความสะอาด การบริหารจัดการและรณรงค์การกำจัดขยะมูลฝอย และสิ่งปฏิกูลอย่างเป็นระบบ	๑๐.๑ แผนงานคณะและชุมชน ๓.๒ แผนงานสร้างความเข้มแข็งของชุมชน ๓.๓ แผนงานการเกษตร	สำนักงานรับผิดชอบ

บัญชีสรุปโครงการพัฒนา

แบบ ผ.๐๑

แผนพัฒนาท้องถิ่น (พ.ศ. ๒๕๖๖ - ๒๕๗๐) (แก้ไข/เพิ่มเติม) ครั้งที่ ๒/๒๕๖๖
องค์การบริหารส่วนตำบลโพนประดู่ อำเภอสีดา จังหวัดนครราชสีมา

ยุทธศาสตร์	ปี ๒๕๖๖		ปี ๒๕๖๗		ปี ๒๕๖๘		ปี ๒๕๖๙		ปี ๒๕๗๐		รวม ๕ ปี	
	จำนวนโครงการ	งบประมาณ (บาท)	จำนวนโครงการ	งบประมาณ (บาท)	จำนวนโครงการ	งบประมาณ (บาท)	จำนวนโครงการ	งบประมาณ (บาท)	จำนวนโครงการ	งบประมาณ (บาท)	จำนวนโครงการ	งบประมาณ (บาท)
๒. ยุทธศาสตร์ด้านการพัฒนาโครงสร้างพื้นฐาน												
(๒.๑) แผนงานอุตสาหกรรมและการโยธา	๑๐	๓,๖๕๐,๐๐๐	๑๐	๓,๕๐๐,๐๐๐	๑๐	๕,๘๑๐,๐๐๐	๒๐	๕,๘๑๐,๐๐๐	๑๐	๒,๕๑๐,๐๐๐	๕๐	๑๕,๓๖๐,๐๐๐
(๒.๒) แผนงาน เศรษฐกิจชุมชน	๑	๑๐๐,๐๐๐	๓	๓๐๐,๐๐๐	๑	๕๐๐,๐๐๐	๕	๕๐๐,๐๐๐	๑	๑๐๐,๐๐๐	๑๑	๘๐๐,๐๐๐
๕) ยุทธศาสตร์ด้านการพัฒนาสาธารณสุข												
(๕.๑) แผนงานสาธารณสุข	๑๐	๒๐๐,๐๐๐									๑๐	๒๐๐,๐๐๐
๑๐. อนุรักษ์ทรัพยากรธรรมชาติและสิ่งแวดล้อม												
(๑๐.๑) แผนงานการเกษตร	๓	๒๖๗,๐๐๐	๕	๒๘๘,๐๐๐	๕	๒๘๘,๐๐๐					๑๓	๘๕๕,๐๐๐
รวม	๓	๒,๖๗๗,๐๐๐	๒๕	๕,๐๖๕,๐๐๐	๑๕	๑๑,๖๖๘,๐๐๐	๒๐	๖,๒๑๐,๐๐๐	๑๐	๒,๕๑๐,๐๐๐	๗๑	๑๗,๒๖๐,๐๐๐

รายละเอียดโครงการพัฒนา

แบบ ผ.๑๒

แผนพัฒนาท้องถิ่น (พ.ศ. ๒๕๖๖ - ๒๕๗๐) (แก้ไข/เพิ่มเติม) ครั้งที่ ๒/๒๕๖๖
องค์การบริหารส่วนตำบลโนนประดู่ อำเภอเสีลา จังหวัดนครราชสีมา

- ก. ยุทธศาสตร์ชาติที่ ๒๐ ปี ยุทธศาสตร์ที่ ๔. ด้านการสร้างโอกาสและความเสมอภาคทางสังคม
- ข. แผนพัฒนาเศรษฐกิจและสังคมแห่งชาติ ฉบับที่ ๑๓ หมายความว่า ๕ ไทยเป็นประตูการค้าการลงทุนและยุทธศาสตร์ทางโลจิสติกส์ที่สำคัญของภูมิภาค หมายความว่า ๘ ไทยมีพื้นที่และเมืองอัจฉริยะที่น้อยอยู่ ปอดถักย ติบได้ได้อย่างยั่งยืน
- ค. Sustainable Development Goals: SDGs เป้าหมายที่ ๙ : สร้างโครงสร้างพื้นฐานที่มีความทนทาน ส่งเสริมการพัฒนาอุตสาหกรรมที่ครอบคลุมและยั่งยืน และส่งเสริมนวัตกรรม
- เป้าหมายที่ ๖ : สร้างหลักประกันว่าจะมีการจัดให้มีน้ำและสุขอนามัยสำหรับทุกคนและมีการบริหารจัดการที่ยั่งยืนสำหรับทุกคน
- ง. ยุทธศาสตร์จังหวัดนครราชสีมา ยุทธศาสตร์ที่ ๒ ส่งเสริม พัฒนา โครงสร้างพื้นฐาน เพื่อยกระดับเศรษฐกิจ การท่องเที่ยว การค้า การลงทุน อุตสาหกรรม เศรษฐกิจ BCG และเขตเศรษฐกิจพิเศษ
- จ. ยุทธศาสตร์การพัฒนาขององค์การบริหารส่วนท้องถิ่นโนนขตั้งจังหวัดนครราชสีมา ๔. ยุทธศาสตร์การพัฒนาเมือง
๒. ยุทธศาสตร์ด้านการพัฒนาโครงสร้างพื้นฐาน
- ๒.๑ กลยุทธ์ มีแนวทางการพัฒนาและดำเนินการ ก่อสร้าง ปรับปรุง ซ่อมแซม ถนน สะพาน ทางเท้า ทางระบายน้ำ และประสานกับส่วนราชการในการพัฒนาโครงสร้างพื้นฐาน

(๒.๑) แผนงานอุตสาหกรรมและการโยธา

ที่	โครงการ	วัตถุประสงค์	เป้าหมาย (ผลผลิตของโครงการ)	งบประมาณ					ตัวชี้วัด (KPI)	ผลที่คาดว่าจะได้รับ	หน่วยงานที่รับผิดชอบหลัก
				๒๕๖๖ (บาท)	๒๕๖๗ (บาท)	๒๕๖๘ (บาท)	๒๕๖๙ (บาท)	๒๕๗๐ (บาท)			
๑.	■ ก่อสร้างถนนคอนกรีตเสริมเหล็กโค้งคอกวัว หมู่ที่ ๑ บ้านดอนม่วง - สะพานบ้านกระเบื้อง ตำบลอนตะพาน	เพื่อแก้ปัญหาความเดือดร้อนของประชาชนในการสัญจร	ก่อสร้างถนน คสล. กว้าง ๕ เมตร ยาว ๑,๐๐๐ เมตร	-	๕๐๐,๐๐๐	๕๐๐,๐๐๐	-	-	คสล. กว้าง ๕ เมตร ยาว ๑,๐๐๐ เมตร	ประชาชนได้รับความสะดวกในการสัญจรไปมาและขนส่งผลผลิตทางการเกษตร	กองช่าง
๒.	* ก่อสร้างถนนคอนกรีตเสริมเหล็ก จากบ้านเลขที่ ๔๔ - หนองบัว หมู่ที่ ๒ บ้านหนองห้างใหญ่	เพื่อแก้ปัญหาความเดือดร้อนของประชาชนในการสัญจร	ก่อสร้างถนน คสล. กว้าง ๔ เมตร ยาว ๕๐๐ เมตร	๕๐๐,๐๐๐	-	-	-	-	ถนน คสล. กว้าง ๔ เมตร ยาว ๕๐๐ เมตร	ประชาชนได้รับความสะดวกในการสัญจรไปมาและขนส่งผลผลิตทางการเกษตร	กองช่าง
๓.	■ ถนนคอนกรีตเสริมเหล็ก จากศาลาประชาคม หมู่ที่ ๒ บ้านหนองห้างใหญ่ - บ้านหน่อ	เพื่อแก้ปัญหาความเดือดร้อนของประชาชนในการสัญจร	ก่อสร้างถนน คสล. กว้าง ๔ เมตร ยาว ๒๐๐ เมตร	-	-	๕๐๐,๐๐๐	-	-	ถนน คสล. กว้าง ๔ เมตร ยาว ๒๐๐ เมตร	ประชาชนได้รับความสะดวกในการสัญจรไปมาและขนส่งผลผลิตทางการเกษตร	กองช่าง
๔.	● ถนนคอนกรีตเสริมเหล็ก หมู่ที่ ๒ บ้านหนองห้างใหญ่ จากบ้านเลขที่ ๑๑ ถึง ฝายน้ำล้น	เพื่อแก้ปัญหาความเดือดร้อนของประชาชนในการสัญจร	ก่อสร้างถนน คสล. กว้าง ๔ เมตร ระยะทาง ๕๐๐ เมตร	-	-	-	๕๐๐,๐๐๐	๕๐๐,๐๐๐	ถนน คสล. กว้าง ๔ เมตร ระยะทาง ๕๐๐ เมตร	ประชาชนได้รับความสะดวกในการสัญจรไปมาและขนส่งผลผลิตทางการเกษตร	กองช่าง

๒. ยุทธศาสตร์ด้านการพัฒนาโครงสร้างพื้นฐาน

๒.๑ กลยุทธ์ มีแนวทางการพัฒนาและดำเนินการก่อสร้าง ปรับปรุง ซ่อมแซม ถนน สะพาน ทางเท้า ทางระบายน้ำ และประสานกับส่วนราชการในการพัฒนาโครงสร้างพื้นฐาน

(๒.๑) แผนงานอุตสาหกรรมและการโยธา

ที่	โครงการ	วัตถุประสงค์	เป้าหมาย (ผลผลิตของโครงการ)	งบประมาณ					ตัวชี้วัด (KPI)	ผลที่คาดว่าจะได้รับ	หน่วยงานที่รับผิดชอบหลัก
				๒๕๖๖ (บาท)	๒๕๖๗ (บาท)	๒๕๖๘ (บาท)	๒๕๖๙ (บาท)	๒๕๗๐ (บาท)			
๔ *	ก่อสร้างถนนคอนกรีตเสริมเหล็กจากบ้านเลขที่ ๒๗-๓๑/๑ หมู่ที่ ๔ บ้านสำโรง	เพื่อแก้ปัญหาความเดือดร้อนของประชาชนในการสัญจร	ก่อสร้างถนน คสล. กว้าง ๓ เมตร ยาว ๔๕ เมตร	-	๗๐,๐๐๐	-	-	-	ถนน คสล. กว้าง ๓ เมตร ยาว ๔๕ เมตร	ประชาชนได้รับความสะดวกในการสัญจรไปมาและขนส่งผลผลิตทางการเกษตร	กองช่าง
๖ ■	ก่อสร้างถนนคอนกรีตเสริมเหล็กจากบ้านเลขที่ ๔๘-๖ หมู่ที่ ๔ บ้านสำโรง	เพื่อแก้ปัญหาความเดือดร้อนของประชาชนในการสัญจร	ก่อสร้างถนน คสล. กว้าง ๔ เมตร ยาว ๕๐๐ เมตร	-	-	๕๐๐,๐๐๐	-	-	ถนน คสล. กว้าง ๔ เมตร ยาว ๕๐๐ เมตร	ประชาชนได้รับความสะดวกในการสัญจรไปมาและขนส่งผลผลิตทางการเกษตร	กองช่าง
๗ *	ก่อสร้างถนนคอนกรีตเสริมเหล็ก จากบ้านเลขที่ ๓๑-๑ ส่วนงานนม. ประจักษ์ หมู่ที่ ๕ บ้านหนองสะแก	เพื่อแก้ปัญหาความเดือดร้อนของประชาชนในการสัญจร	ก่อสร้างถนน คสล. กว้าง ๔ เมตร ยาว ๑๗๐ เมตร	-	๓๕๐,๐๐๐	-	-	-	ถนน คสล. กว้าง ๔ เมตร ยาว ๑๗๐ เมตร	ประชาชนได้รับความสะดวกในการสัญจรไปมาและขนส่งผลผลิตทางการเกษตร	กองช่าง
๘ *	ถนนหินคลุกจากสระประปาหนองรัง หมู่ที่ ๖ บ้านเสา - ที่กบรวก	เพื่อแก้ปัญหาความเดือดร้อนของประชาชนในการสัญจร	ก่อสร้างถนนหินคลุก กว้าง ๕ เมตร ยาว ๒,๕๐๐ เมตร	-	๕๐๐,๐๐๐	-	-	-	ถนนหินคลุก กว้าง ๕ เมตร ยาว ๒,๕๐๐ เมตร	ประชาชนได้รับความสะดวกในการสัญจรไปมาและขนส่งผลผลิตทางการเกษตร	กองช่าง
๙ ●	ถนนหินคลุก จากโนนคราม หมู่ที่ ๖ บ้านเสา - ของทางฝ่ายน้อย หมู่ที่ ๑ ตำบลอนุชะพูน	เพื่อแก้ปัญหาความเดือดร้อนของประชาชนในการสัญจร	ก่อสร้างถนนหินคลุก กว้าง ๕ เมตร	-	-	๕๐๐,๐๐๐	-	-	ถนนหินคลุก กว้าง ๕ เมตร	ประชาชนได้รับความสะดวกในการสัญจรไปมาและขนส่งผลผลิตทางการเกษตร	กองช่าง
๑๐ ■	ถนนดิน จากบ้านเลขที่ ๓๓ (นาขุขันธ์) - บ้านเลขที่ ๓๑ (นางมะลิ) หมู่ที่ ๗ บ้านตาดลาด	เพื่อแก้ปัญหาความเดือดร้อนของประชาชนในการสัญจร	ก่อสร้างถนนหินคลุก กว้าง ๔ เมตร ยาว ๑๓๐ เมตร	-	-	๒๕๐,๐๐๐	-	-	ถนนหินคลุก กว้าง ๔ เมตร ยาว ๑๓๐ เมตร	ประชาชนได้รับความสะดวกในการสัญจรไปมาและขนส่งผลผลิตทางการเกษตร	กองช่าง

๑. ยุทธศาสตร์ด้านภาคการพัฒนาโครงสร้างพื้นฐาน

๑.๑ กลยุทธ์ มีแนวทางการพัฒนาและดำเนินการก่อสร้าง ปรับปรุง ซ่อมแซม ถนน สะพาน ทางเท้า ทางระบายน้ำ และประสาณกับส่วนราชการในการพัฒนาโครงสร้างพื้นฐาน

(๒.๑) แผนงานอุตสาหกรรมและการโยธา

ที่	โครงการ	วัตถุประสงค์	เป้าหมาย (ผลผลิตของโครงการ)	งบประมาณ					ตัวชี้วัด (KPI)	ผลที่คาดว่าจะได้รับ	หน่วยงานที่รับผิดชอบหลัก
				๒๕๖๖ (บาท)	๒๕๖๗ (บาท)	๒๕๖๘ (บาท)	๒๕๖๙ (บาท)	๒๕๗๐ (บาท)			
๑๑ *	ถนนคอนกรีตเสริมเหล็ก ขยายบ้านเลขที่ ๗๕ (บางหวี เลจานอก) - บ้านเลขที่ ๑/๑ (บางละออง ซุ้มสี่ตา) หมู่ที่ ๘ บ้านหนองอ้ายม่วง	เพื่อแก้ปัญหาความเดือดร้อนของประชาชนในการสัญจร	ก่อสร้างถนน คสล. กว้าง ๔ เมตร ยาว ๒๐๐ เมตร	-	๕๐๐,๐๐๐	-	-	-	ถนน คสล. กว้าง ๔ เมตร ยาว ๒๐๐ เมตร	ประชาชนได้รับความสะดวกในการสัญจรไปมาและขนส่งผลผลิตทางการเกษตร	กองช่าง
๑๒ •	ถนนคอนกรีตเสริมเหล็ก รอบสระตะวันออก (ส่วนที่ เหลือ) หมู่ที่ ๘ บ้านหนองอ้ายม่วง	เพื่อแก้ปัญหาความเดือดร้อนของประชาชนในการสัญจร	ก่อสร้างถนน คสล. ยาว ๕๐ เมตร	-	-	-	๑๐๐,๐๐๐	ถนน คสล. ยาว ๕๐ เมตร	ประชาชนได้รับความสะดวกในการสัญจรไปมาและขนส่งผลผลิตทางการเกษตร	กองช่าง	
๑๓ ■	ถนนคอนกรีตเสริมเหล็ก จากบ้านเลขที่ ๓๖ - ถนนปู่ตา (ทางหลวงหมายเลข ๒๐๒) หมู่ที่ ๕ บ้านวังเก่า	เพื่อแก้ปัญหาความเดือดร้อนของประชาชนในการสัญจร	ก่อสร้างถนน คสล. กว้าง ๔ เมตร ยาว ๕๐๐ เมตร	-	-	๕๐๐,๐๐๐	-	ถนน คสล. กว้าง ๔ เมตร ยาว ๕๐๐ เมตร	ประชาชนได้รับความสะดวกในการสัญจรไปมาและขนส่งผลผลิตทางการเกษตร	กองช่าง	
๑๔ *	ก่อสร้างถนนดินจากถนนหอมกั้งเสริมเหล็ก หักตะวันออก หมู่ที่ ๑๐ บ้านโอบสะอาด - คลองอีสาม เขียว กว้าง ๕ เมตร ยาว ๕๐๐ เมตร	เพื่อแก้ปัญหาความเดือดร้อนของประชาชนในการสัญจร	ก่อสร้างถนนดิน กว้าง ๕ เมตร ยาว ๕๐๐ เมตร	-	๕๐๐,๐๐๐	-	-	ถนนดิน กว้าง ๕ เมตร ยาว ๕๐๐ เมตร	ประชาชนได้รับความสะดวกในการสัญจรไปมาและขนส่งผลผลิตทางการเกษตร	กองช่าง	
๑๕ *	ก่อสร้างรางระบายน้ำแบบรูปตัววี ไม่มีฝาปิด จากบ้านเลขที่ ๑๙/๑ - บ้านเลขที่ ๓๒ หมู่ที่ ๑ บ้านดอนม่วง	เพื่อสร้างรางระบายน้ำแบบรูปตัววี ไม่มีฝาปิด แก้ปัญหาท่วม	รางระบายน้ำแบบรูปตัววี ไม่มีฝาปิด ระยะทาง ๒๐๐ เมตร	-	๔๐๐,๐๐๐	-	-	รางระบายน้ำแบบรูปตัววี ไม่มีฝาปิด ระยะทาง ๒๐๐ เมตร	สามารถแก้ปัญหาหน้าท่วมซึ่งได้	กองช่าง	
๑๖ ■	ก่อสร้างรางระบายน้ำ จากบ้านเลขที่ ๓๗/๑ - บ้านเลขที่ ๓ หมู่ที่ ๓ บ้านโอบประดู่	เพื่อก่อสร้างรางระบายน้ำ แก้ปัญหาท่วม	รางระบายน้ำ จากบ้านเลขที่ ๓๗/๑ - บ้านเลขที่ ๓	-	-	๓๕๐,๐๐๐	๓๕๐,๐๐๐	รางระบายน้ำ จากบ้านเลขที่ ๓๗/๑ - บ้านเลขที่ ๓	สามารถแก้ปัญหาหน้าท่วมซึ่งได้	กองช่าง	

๒. ยุทธศาสตร์ด้านการพัฒนาโครงสร้างพื้นฐาน
 ๒.๑ กลยุทธ์ มีแนวทางการพัฒนาและดำเนินการก่อสร้าง ปรับปรุง ข่อมแซม ถนน สะพาน ทางเท้า ทางระบายน้ำ และประสานกับส่วนราชการในการพัฒนาโครงสร้างพื้นฐาน

(๒.๑) แผนงานอุตสาหกรรมและการโยธา

ที่	โครงการ	วัตถุประสงค์	เป้าหมาย (ผลผลิตของโครงการ)	งบประมาณ					ตัวชี้วัด (KPI)	ผลที่คาดว่าจะได้รับ	หน่วยงานที่รับผิดชอบหลัก
				๒๕๖๖ (บาท)	๒๕๖๗ (บาท)	๒๕๖๘ (บาท)	๒๕๖๙ (บาท)	๒๕๗๐ (บาท)			
๑๗	วางท่อ PVC กว้าง ๑.๕ นิ้ว จากฝายบ้านกระเบื้อง - ท่อส่งน้ำเดิม หมู่ที่ ๑ บ้านดอนม่วง	เพื่อแก้ไขปัญหาน้ำท่วมและป้องกันภัยแล้ง	วางท่อ PVC กว้าง ๑.๕ นิ้ว ระยะทาง ๔๐๐ เมตร	-	-	-	๒๐๐,๐๐๐	๒๐๐,๐๐๐	ท่อ PVC กว้าง ๑.๕ นิ้ว ระยะทาง ๔๐๐ เมตร	สามารถแก้ไขปัญหาน้ำท่วมและป้องกันภัยแล้งได้	กองช่าง
๑๘	วางท่อระบายน้ำคอนกรีตเสริมเหล็ก กว้าง ๑.๐๘ เมตร หมู่ที่ ๘ บ้านหนองอ้ายหนุม จากนาย อารีย์ บุญเสง เข็มที่ สาธารณสุข ฝั่งตะวันออก (ศูนย์พัฒนาเด็กเล็กบ้านหนองอ้ายหนุม) ยาว ๕๐๐ เมตร	เพื่อแก้ไขปัญหาน้ำท่วมและป้องกันภัยแล้ง	วางท่อระบายน้ำคอนกรีตเสริมเหล็ก กว้าง ๑.๐๘ เมตร ยาว ๕๐๐ เมตร	-	-	๔๐๐,๐๐๐	-	ท่อระบายน้ำคอนกรีตเสริมเหล็ก กว้าง ๑.๐๘ เมตร ยาว ๕๐๐ เมตร	สามารถแก้ไขปัญหาน้ำท่วมซึ่งได้	กองช่าง	
๑๙	วางท่อคอนกรีตเสริมเหล็ก กว้าง ๑.๑ เมตร บริเวณคลองขุด หมู่ที่ ๗ บ้านเจ้าเก่า	เพื่อแก้ไขปัญหาน้ำท่วมและป้องกันภัยแล้ง	วางท่อ กว้าง ๑.๑ เมตร	-	-	-	๔๐๐,๐๐๐	ท่อคอนกรีตเสริมเหล็ก กว้าง ๑.๑ เมตร	สามารถแก้ไขปัญหาน้ำท่วมซึ่งได้	กองช่าง	
๒๐	ก่อสร้างฝายน้ำล้น ชนิดถาวร ฝายน้ำล้น หมู่ที่ ๔ บ้านลำโรง	เพื่อแก้ไขปัญหาน้ำท่วมและป้องกันภัยแล้ง	ฝายน้ำล้น ชนิดถาวร ฝายน้ำล้น หมู่ที่ ๔ บ้านลำโรง	-	-	-	๔๕๐,๐๐๐	ฝายน้ำล้น ชนิดถาวร ฝายน้ำล้น หมู่ที่ ๔ บ้านลำโรง	ประชาชนได้รับความสะดวกในการสัญจรไปมาและขนส่งผลผลิตทางการเกษตร	กองช่าง	
๒๑	ถมที่สาธารณประโยชน์ในกรวย หมู่ที่ ๗ บ้านตลาด	เพื่อถมที่สาธารณประโยชน์ในกรวย หมู่ที่ ๗ บ้านตลาด	ถมที่ สาธารณประโยชน์ในกรวย หมู่ที่ ๗ บ้านตลาด	-	-	-	-	ถมที่ สาธารณประโยชน์ในกรวย หมู่ที่ ๗ บ้านตลาด	ประชาชนมีพื้นที่สาธารณประโยชน์ในการใช้งาน	กองช่าง	

๒. ยุทธศาสตร์ด้านการพัฒนาโครงสร้างพื้นฐาน

๒.๑ กลยุทธ์ มีแนวทางการพัฒนาและดำเนินการก่อสร้าง ปรับปรุง ซ่อมแซม ถนน สะพาน ทางเท้า ทางระบายน้ำ และประสานกับส่วนราชการในการพัฒนาโครงสร้างพื้นฐาน

(๒.๑) แผนงานอุตสาหกรรมและการโยธา

ที่	โครงการ	วัตถุประสงค์	เป้าหมาย (ผลผลิตของโครงการ)	งบประมาณ					ตัวชี้วัด (KPI)	ผลที่คาดว่าจะได้รับ	หน่วยงานที่รับผิดชอบหลัก
				๒๕๖๖ (บาท)	๒๕๖๗ (บาท)	๒๕๖๘ (บาท)	๒๕๖๙ (บาท)	๒๕๗๐ (บาท)			
๒๒๖	อนุมัติอาคารประโยชน์ โฉมที่ ๗ บ้านศาลาด	เพื่ออนุมัติอาคารประโยชน์ โฉมที่ ๗ บ้านศาลาด	อนุมัติ อาคารประโยชน์ โฉมที่ ๗ บ้านศาลาด	-	-	-	๕๐๐,๐๐๐	๕๐๐,๐๐๐	อนุมัติ อาคารประโยชน์ โฉมที่ ๗ บ้านศาลาด	ประชาชนมีพื้นที่ในการใช้งาน	กองช่าง
๒๓๓	ล้อมรั้วสะพาน หมู่ที่ ๓ บ้านโนนประจักษ์ (ตำบลโนน)	เพื่อความปลอดภัยในชีวิตและทรัพย์สินของประชาชน	ล้อมรั้วสะพาน หมู่ที่ ๓ บ้านโนนประจักษ์ (ตำบลโนน)	-	๕๒๐,๐๐๐	-	-	-	ล้อมรั้วสะพาน หมู่ที่ ๓ บ้านโนนประจักษ์ (ตำบลโนน)	สะพานปลอดภัย	กองช่าง
๒๔๔	เครื่องออกกำลังกายบริเวณศาลาประชาคม หมู่ที่ ๕ บ้านหนองสะแก	เพื่อให้ประชาชนมีพื้นที่ออกกำลังกาย	เครื่องออกกำลังกาย บริเวณศาลาประชาคม หมู่ที่ ๕ บ้านหนองสะแก	-	-	-	๑๓๐,๐๐๐	๑๓๐,๐๐๐	เครื่องออกกำลังกาย บริเวณศาลาประชาคม หมู่ที่ ๕ บ้านหนองสะแก	ประชาชนมีพื้นที่ออกกำลังกาย	กองช่าง
๒๕๕	เครื่องออกกำลังกาย บริเวณลานอเนกประสงค์ หมู่ที่ ๑๐ บ้านโนนสะอาด	เพื่อให้ประชาชนมีพื้นที่ออกกำลังกาย	เครื่องออกกำลังกาย บริเวณลานอเนกประสงค์ หมู่ที่ ๑๐ บ้านโนนสะอาด	-	-	-	๑๓๐,๐๐๐	๑๓๐,๐๐๐	เครื่องออกกำลังกาย บริเวณลานอเนกประสงค์ หมู่ที่ ๑๐ บ้านโนนสะอาด	ประชาชนมีพื้นที่ออกกำลังกาย	กองช่าง
รวม				-	๓,๒๔๐,๐๐๐	๓,๕๐๐,๐๐๐	๕,๘๕๐,๐๐๐	๒,๕๕๐,๐๐๐			

- ก. ยุทธศาสตร์ชาติ ๒๐ ปี ยุทธศาสตร์ที่ ๓. ด้านการพัฒนาและเสริมสร้างศักยภาพทรัพยากรมนุษย์ ๕. ด้านการสร้างการเติบโตบนคุณภาพชีวิตที่เป็นมิตรต่อสิ่งแวดล้อม
- ข. แผนพัฒนาเศรษฐกิจและสังคมแห่งชาติ ฉบับที่ ๑๓ หมายความว่า ๔. ไทยเป็นศูนย์กลางทางสุขภาพและสุขภาพมูลค่าสูง
- ค. Sustainable Development Goals: SDGs เป้าหมายที่ ๓ : สร้างหลักประกันว่าคนมีชีวิตที่มีสุขภาพดีและส่งเสริมความเป็นอยู่ที่ดีสำหรับทุกคนในทุกราย เป้าหมายที่ ๖ : สร้างหลักประกันว่าจะมีการจัดให้มีน้ำและสุขอนามัยสำหรับทุกคนและมีการบริหารจัดการที่ยั่งยืนสำหรับทุกคน
- ง. ยุทธศาสตร์จังหวัดนครราชสีมา ยุทธศาสตร์ที่ ประเด็นที่ ๓ ยกระดับการพัฒนาคุณภาพชีวิต
- จ. ยุทธศาสตร์การพัฒนาขององค์กรปกครองส่วนท้องถิ่นในเขตจังหวัดนครราชสีมา ๒. ยุทธศาสตร์คุณภาพชีวิต
- ๕. ยุทธศาสตร์ด้านการพัฒนาสาธารณสุข
 - ๕.๑ มีแนวทางการพัฒนา สนับสนุนการพัฒนาศักยภาพของอาสาสมัครสาธารณสุขหมู่บ้าน (อสม.) และการให้บริการประชาชน (ระบบการ แพทย์ฉุกเฉิน ๑๖๖๙) ที่ทั่วถึงและทันเหตุการณ์
 - ๕.๒ แนวทางการพัฒนาส่งเสริมสุขภาพและอนามัย โดยให้การเรียนรู้และสุขภาพการป้องกันโรคร้อย่างถูกต้อง และสนับสนุนวัสดุ/เครื่องมือทางการแพทย์ออกก้าลังกาย

(๕.๑) แผนงานสาธารณสุข

ที่	โครงการ	วัตถุประสงค์	เป้าหมาย (ผลผลิตของโครงการ)	งบประมาณ					ตัวชี้วัด (KPI)	ผลที่คาดว่าจะได้รับ	หน่วยงานที่รับผิดชอบหลัก
				๒๕๖๖ (บาท)	๒๕๖๗ (บาท)	๒๕๖๘ (บาท)	๒๕๖๙ (บาท)	๒๕๗๐ (บาท)			
๑	เงินอุดหนุนคณะกรรมการหมู่บ้าน ตามโครงการพระราชดำริฯ ด้านสาธารณสุข หมู่ที่ ๑ บ้านดอนม่วง	เพื่อพัฒนาคณะกรรมการหมู่บ้าน ดำเนินงานตามโครงการพระราชดำริฯ ด้านสาธารณสุข	ดำเนินโครงการน้อยกว่า ๒ โครงการ ตามผลการประเมิน ๑.โครงการอบรมหมอหมู่บ้านในพระราชประสงค์ ๒.โครงการตรวจสุขภาพเคลื่อนที่ ๓.โครงการแจกและแก้ไขปัญหายาเสพติด To be number one ๔.โครงการด้านวัยแม่เรียงตำบล	-	๒๐,๐๐๐	-	-	-	ดำเนินงานตามโครงการพระราชดำริฯ ด้านสาธารณสุข	ประชาชนมีสุขภาพและคุณภาพชีวิตที่ดีขึ้น	คณะกรรมการหมู่บ้าน ดอนม่วง หมู่ที่ ๑
๒	เงินอุดหนุนคณะกรรมการหมู่บ้าน ตามโครงการพระราชดำริฯ ด้านสาธารณสุข หมู่ที่ ๒ บ้านทองหลางใหญ่	เพื่อพัฒนาคณะกรรมการหมู่บ้าน ดำเนินงานตามโครงการพระราชดำริฯ ด้านสาธารณสุข	ดำเนินโครงการน้อยกว่า ๒ โครงการ ตามผลการประเมิน ๑.โครงการตรวจสุขภาพเคลื่อนที่ ๒.โครงการอบรมหมอหมู่บ้านในพระราชประสงค์ ๓.โครงการด้านวัยแม่เรียงตำบล	-	๒๐,๐๐๐	-	-	-	ดำเนินงานตามโครงการพระราชดำริฯ ด้านสาธารณสุข	ประชาชนมีสุขภาพและคุณภาพชีวิตที่ดีขึ้น	คณะกรรมการหมู่บ้าน ทองหลางใหญ่ หมู่ที่ ๒

๕. ยุทธศาสตร์ด้านการพัฒนาสาธารณสุข

๕.๑ มีแนวทางการพัฒนาศักยภาพของอาสาสมัครสาธารณสุขหมู่บ้าน (อสม.) และการให้บริการประชาชน (ระบบการแพทย์ฉุกเฉิน ๑๖๖๙) ที่ดีถึงและทันเหตุการณ์
 ๕.๒ แนวทางการพัฒนาส่งเสริมสุขภาพและอนามัย โดยให้การเรียนรู้ดูแลสุขภาพป้องกันโรคอย่างถูกต้อง และสนับสนุนวัสดุ/เครื่องออกกำลังกายและสร้างสถานออกกำลังกาย

(๕.๑) แผนงานสาธารณสุข

ที่	โครงการ	วัตถุประสงค์	เป้าหมาย (ผลผลิตของโครงการ)	งบประมาณ					ตัวชี้วัด (KPI)	ผลที่คาดว่าจะได้รับ	หน่วยงานที่รับผิดชอบ
				๒๕๖๖ (บาท)	๒๕๖๗ (บาท)	๒๕๖๘ (บาท)	๒๕๖๙ (บาท)	๒๕๗๐ (บาท)			
๓	เงินอุดหนุนคณะกรรมการหมู่บ้าน ตามโครงการพระราชดำริฯ ด้านสาธารณสุข หมู่ที่ ๓ บ้านโนนประจักษ์	เพื่ออุดหนุนคณะกรรมการหมู่บ้าน ดำเนินงานตามโครงการพระราชดำริฯ ด้านสาธารณสุข	ดำเนินโครงการไม่น้อยกว่า ๒ โครงการ ตามผลการประมาณ ๑.โครงการตรวจสุขภาพเคลื่อนที่ ๒.โครงการอบรมหมอหมู่บ้านในพระราชประสงค์ ๓.โครงการพัฒนาระบบสุขภาพในโรงเรียนและชุมชน	-	๒๐,๐๐๐	-	-	-	ดำเนินงบตามโครงการพระราชดำริฯ ด้านสาธารณสุข	ประชาชนมีสุขภาพและคุณภาพชีวิตดีขึ้น	คณะกรรมการหมู่บ้าน หมู่ที่ ๓ บ้านโนนประจักษ์
๔	เงินอุดหนุนคณะกรรมการหมู่บ้าน ตามโครงการพระราชดำริฯ ด้านสาธารณสุข หมู่ที่ ๔ บ้านสำโรง	เพื่ออุดหนุนคณะกรรมการหมู่บ้าน ดำเนินงานตามโครงการพระราชดำริฯ ด้านสาธารณสุข	ดำเนินโครงการไม่น้อยกว่า ๒ โครงการ ตามผลการประมาณ ๑.โครงการอบรมหมอหมู่บ้านในพระราชประสงค์ ๒.โครงการตรวจสุขภาพเคลื่อนที่ ๓.โครงการรณรงค์และแก้ไขปัญหายาเสพติด To be number one	-	๒๐,๐๐๐	-	-	ดำเนินงบตามโครงการพระราชดำริฯ ด้านสาธารณสุข	ประชาชนมีสุขภาพและคุณภาพชีวิตดีขึ้น	คณะกรรมการหมู่บ้าน หมู่ที่ ๔ บ้านสำโรง	
๕	เงินอุดหนุนคณะกรรมการหมู่บ้าน ตามโครงการพระราชดำริฯ ด้านสาธารณสุข หมู่ที่ ๕ บ้านหนองสนม	เพื่ออุดหนุนคณะกรรมการหมู่บ้าน ดำเนินงานตามโครงการพระราชดำริฯ ด้านสาธารณสุข	ดำเนินโครงการไม่น้อยกว่า ๒ โครงการ ตามผลการประมาณ ๑.โครงการอบรมหมอหมู่บ้านในพระราชประสงค์ ๒.โครงการตรวจสุขภาพเคลื่อนที่ ๓.โครงการรณรงค์และแก้ไขปัญหายาเสพติด To be number one	-	๒๐,๐๐๐	-	-	ดำเนินงบตามโครงการพระราชดำริฯ ด้านสาธารณสุข	ประชาชนมีสุขภาพและคุณภาพชีวิตดีขึ้น	คณะกรรมการหมู่บ้าน หมู่ที่ ๕ บ้านหนองสนม	

๕. ยุทธศาสตร์ด้านการพัฒนาสาธารณสุข

๕.๑ มีแนวทางการพัฒนาศักยภาพของอาสาสมัครสาธารณสุขหมู่บ้าน (อสม.) และการให้บริการประชาชน (ระบบการแพทย์ฉุกเฉิน ๑๖๖๙) ที่ทั่วถึงและทันเหตุการณ์
 ๕.๒ แนวทางการพัฒนาส่งเสริมสุขภาพและอนามัย โดยให้การเรียนรู้ดูแลสุขภาพการป้องกันโรคอย่างถูกต้อง และสนับสนุนวัสดุ/เครื่องมือออกกกำลังกาย

(๕.๑) แผนงานสาธารณสุข

ที่	โครงการ	วัตถุประสงค์	เป้าหมาย (ผลผลิตของโครงการ)	งบประมาณ					ตัวชี้วัด (KPI)	ผลที่คาดว่าจะได้รับ	หน่วยงานที่รับผิดชอบ
				๒๕๖๖ (บาท)	๒๕๖๗ (บาท)	๒๕๖๘ (บาท)	๒๕๖๙ (บาท)	๒๕๗๐ (บาท)			
๖	เงินอุดหนุนคณะกรรมการหมู่บ้าน ตามโครงการพระราชดำริ - ด้านสาธารณสุข หมู่ที่ ๖ บ้านเสว	เพื่อพัฒนาคณะกรรมการหมู่บ้าน ตามโครงการพระราชดำริ ด้านสาธารณสุข	ดำเนินการในข้อ ก) ๒ โครงการ ตามผลการประชุม ๑ โครงการรวมสุขภาพเดือนที่ ๒ โครงการอบรมหมู่บ้านในพระราชประสงค์ ๑ โครงการด้านภัยมะเร็งเต้านม	-	๒๐,๐๐๐	-	-	-	ดำเนินงานตามโครงการพระราชดำริ ด้านสาธารณสุข	ประชาชนมีสุขภาพและคุณภาพชีวิตดีขึ้น	คณะกรรมการหมู่บ้าน หมู่ที่ ๖ บ้านเสว
๗	เงินอุดหนุนคณะกรรมการหมู่บ้าน ตามโครงการพระราชดำริ - ด้านสาธารณสุข หมู่ที่ ๑ บ้านเสว	เพื่อพัฒนาคณะกรรมการหมู่บ้าน ตามโครงการพระราชดำริ ด้านสาธารณสุข	ดำเนินการในข้อ ก) ๒ โครงการ ตามผลการประชุม ๑ โครงการรวมสุขภาพเดือนที่ ๒ โครงการอบรมหมู่บ้านในพระราชประสงค์ ๑ โครงการตรวจสุขภาพเดือนที่ ๑ โครงการด้านภัยมะเร็งเต้านม	-	๒๐,๐๐๐	-	-	-	ดำเนินงานตามโครงการพระราชดำริ ด้านสาธารณสุข	ประชาชนมีสุขภาพและคุณภาพชีวิตดีขึ้น	คณะกรรมการหมู่บ้าน หมู่ที่ ๑ บ้านเสว
๘	เงินอุดหนุนคณะกรรมการหมู่บ้าน ตามโครงการพระราชดำริ - ด้านสาธารณสุข หมู่ที่ ๘ บ้านหนองบัวหนอง	เพื่อพัฒนาคณะกรรมการหมู่บ้าน ตามโครงการพระราชดำริ ด้านสาธารณสุข	ดำเนินการในข้อ ก) ๒ โครงการ ตามผลการประชุม ๑ โครงการรวมสุขภาพเดือนที่ ๒ โครงการตรวจระบบสุขภาพกับกลไกโรงเรียนและชุมชน	-	๒๐,๐๐๐	-	-	-	ดำเนินงานตามโครงการพระราชดำริ ด้านสาธารณสุข	ประชาชนมีสุขภาพและคุณภาพชีวิตดีขึ้น	คณะกรรมการหมู่บ้าน หมู่ที่ ๘ บ้านหนองบัวหนอง

๕. ยุทธศาสตร์ด้านการพัฒนาสาธารณสุข

๕.๑ มีแนวทางการพัฒนา สนับสนุนการพัฒนาสุขภาพของอาสาสมัครสาธารณสุขหมู่บ้าน (อสม.) และการให้บริการประชาชน (ระบบการแพทย์ฉุกเฉิน ๑๖๖๙) ที่ตีทิ้งและเห็นเหตุการณ์

๕.๒ แนวทางการพัฒนาส่งเสริมสุขภาพและอนามัย โดยให้การเรียนรู้ดูแลสุขภาพป้องกันโรคอย่างถูกต้อง และสนับสนุนวัสดุ/เครื่องมือออกกกำลังกายและสร้างสถานออกกำลังกาย

(๕.๑) แผนงานสาธารณสุข

ที่	โครงการ	วัตถุประสงค์	เป้าหมาย (ผลผลิตของโครงการ)	งบประมาณ						ตัวชี้วัด (KPI)	ผลที่คาดว่าจะได้รับ	หน่วยงานที่รับผิดชอบหลัก
				๒๕๖๖ (บาท)	๒๕๖๗ (บาท)	๒๕๖๘ (บาท)	๒๕๖๙ (บาท)	๒๕๗๐ (บาท)	๒๕๗๑ (บาท)			
๕.	เปิดศูนย์คนพิการรวมการหมู่บ้าน ตามโครงการพระราชดำริฯ ด้านสาธารณสุข หมู่ที่ ๙ บ้านรีเวา	เพื่ออุดหนุน คณะกรรมการหมู่บ้าน ดำเนินงานตามโครงการพระราชดำริฯ ด้านสาธารณสุข	ดำเนินโครงการน้อยกว่า ๒ โครงการ ตามผลการประเมิน ๑.โครงการตรวจสุขภาพเคลื่อนที่ ๒.โครงการอบรมหมอหมู่บ้านในพระราชประสงค์ ๓.โครงการด้านวัยแม่เริ่มด้วยนม	-	๒๐,๐๐๐	-	-	-	-	ดำเนินงานตามโครงการพระราชดำริฯ ด้านสาธารณสุข	ประชาชนมีสุขภาพและคุณภาพชีวิตที่ดีขึ้น	คณะกรรมการหมู่บ้าน หมู่ที่ ๙ บ้านรีเวา
๕๐.	เงินอุดหนุนคนพิการรวมการหมู่บ้าน ตามโครงการพระราชดำริฯ ด้านสาธารณสุข หมู่ที่ ๓๐ บ้านโนนสะอาด	เพื่ออุดหนุน คณะกรรมการหมู่บ้าน ดำเนินงานตามโครงการพระราชดำริฯ ด้านสาธารณสุข	ดำเนินโครงการน้อยกว่า ๒ โครงการ ตามผลการประเมิน ๑.โครงการอบรมหมอหมู่บ้านในพระราชประสงค์ ๒.โครงการตรวจสุขภาพเคลื่อนที่	-	๒๐,๐๐๐	-	-	-	-	ดำเนินงานตามโครงการพระราชดำริฯ ด้านสาธารณสุข	ประชาชนมีสุขภาพและคุณภาพชีวิตที่ดีขึ้น	คณะกรรมการหมู่บ้าน หมู่ที่ ๓๐ บ้านโนนสะอาด
รวม				-	๒๐๐,๐๐๐	-	-	-	-			

- ก. ยุทธศาสตร์ชาติ ๒๐ ปี ยุทธศาสตร์ที่ ๕. ด้านการสร้างการเติบโตบนคุณภาพชีวิตที่เป็นมิตรกับสิ่งแวดล้อม
- ข. แผนพัฒนาเศรษฐกิจและสังคมแห่งชาติ ฉบับที่ ๑๑ ไทยมีเศรษฐกิจหมุนเวียนและสังคมคาร์บอนต่ำ หมายเหตุที่ ๑๑ ไทยสามารถลดความเสี่ยงและผลกระทบจากภัยธรรมชาติ และการเปลี่ยนแปลงสภาพภูมิอากาศ
- ค. Sustainable Development Goals: SDGs เป้าหมายที่ ๗ : สร้างหลักประกันให้ทุกคนสามารถเข้าถึงพลังงานสมัยใหม่ที่ยั่งยืนในราคาที่ย่อมเยา เป้าหมายที่ ๑๓ : ปฏิบัติการอย่างเร่งด่วนเพื่อต่อสู้กับการเปลี่ยนแปลงสภาพภูมิอากาศและผลกระทบที่เกิดขึ้น เป้าหมายที่ ๑๔ : อนุรักษ์และใช้ประโยชน์จากมหาสมุทร ทะเล และทรัพยากรทางทะเลอย่างยั่งยืนเพื่อการพัฒนาที่ยั่งยืน เป้าหมายที่ ๑๕ : ปกป้องฟื้นฟู และสนับสนุนการใช้อย่างยั่งยืนต่อสภาพภูมิอากาศ

- ความหลากหลายทางชีวภาพ
- ง. ยุทธศาสตร์จังหวัดนครราชสีมา ยุทธศาสตร์ที่ ๔ ยุทธศาสตร์บริหารจัดการทรัพยากรธรรมชาติและสิ่งแวดล้อมให้เกิดสมดุลและยั่งยืน
- จ. ยุทธศาสตร์การพัฒนาขององค์กรปกครองส่วนท้องถิ่นในเขตจังหวัดนครราชสีมา ๑๐.๑ สร้างจิตสำนึกในการอนุรักษ์และรักษาทรัพยากรป่าไม้
- ๑๐. อนุรักษ์ทรัพยากรธรรมชาติและสิ่งแวดล้อม
- ๑๐.๑ สร้างจิตสำนึกในการอนุรักษ์และรักษาทรัพยากรป่าไม้ (๓.๓) แผนงานการเกษตร

ที่	โครงการ	วัตถุประสงค์	เป้าหมาย (ผลผลิตของโครงการ)	งบประมาณ					ตัวชี้วัด (KPI)	ผลที่คาดว่าจะได้รับ	หน่วยงานที่รับผิดชอบหลัก
				๒๕๖๖ (บาท)	๒๕๖๗ (บาท)	๒๕๖๘ (บาท)	๒๕๖๙ (บาท)	๒๕๗๐ (บาท)			
๑.	โครงการสืบสานงานสืบเชื้อสาย	เพื่อส่งเสริมการอนุรักษ์พลังงานและลดค่าใช้จ่ายด้านพลังงานไฟฟ้า	๑. เปลี่ยนหลอดไฟ LED ภายในสำนักงานพร้อมอุปกรณ์ติดตั้ง จำนวน ๑๐๐ หลอด/ปี ๒. เปลี่ยนหลอดไฟ LED ภายในองค์การบริหารส่วนตำบลโนนประจักษ์ พร้อมอุปกรณ์และติดตั้ง จำนวน ๑๐๐ หลอด/ปี	-	๒๒,๐๐๐	๒๒,๐๐๐	-	-	สามารถประหยัดค่าไฟฟ้า เป็นเงินจำนวน (บาท/วัน/หลอด) ๖.๒๔ บาท หรือสามารถประหยัดค่าไฟฟ้าเป็นเงินจำนวน (บาท/เดือน/หลอด) ๑๘๗.๒๐ บาทสามารถประหยัดค่าไฟฟ้าเป็นเงินจำนวน (บาท/ปี/หลอด) ๒๒๐๐ บาท สามารถอนุรักษ์พลังงาน (วัดได้/หลอด/ปี) ๗๔.๘๔๐ บาท	สามารถอนุรักษ์พลังงาน (วัดได้/วัน/หลอด) ๖.๒๔ บาท สามารถอนุรักษ์พลังงาน (วัดได้/เดือน/หลอด) ๒๒๐๐ บาท สามารถอนุรักษ์พลังงาน (วัดได้/ปี/หลอด) ๗๔.๘๔๐ บาท	สำนักปลัด สำนักงาน พลังงาน จังหวัด นครราชสีมา
๒.	โครงการส่งเสริมการใช้พลังงานทดแทน (ระบบสูบน้ำด้วยพลังงานแสงอาทิตย์) เพื่อการเกษตรแบบเคสิออร์มิ	เพื่อส่งเสริมการใช้พลังงานทดแทน เพื่อการเกษตร	ระบบสูบน้ำพลังงานแสงอาทิตย์ แบบเคลื่อนที่ ขนาด ๓๔๐ วัตต์ จำนวน ๑๐ ชุด/ปี ชุดละ ๒๒,๐๐๐ บาท	๒๒๐,๐๐๐	๒๒๐,๐๐๐	๒๒๐,๐๐๐	-	-	เกษตรกรสามารถปลูกพืชหมุนเวียนได้ ตลอดจนมีคุณภาพชีวิตที่ดีขึ้น	เกษตรกรสามารถปลูกพืชหมุนเวียนได้ ตลอดจนมีคุณภาพชีวิตที่ดีขึ้น	สำนักปลัด สำนักงาน พลังงาน จังหวัด นครราชสีมา

รายละเอียดโครงการพัฒนา

แผนพัฒนาท้องถิ่น (พ.ศ. ๒๕๖๖ - ๒๕๗๐) (แก้ไข/เพิ่มเติม) ครั้งที่ ๒/๒๕๖๖

สำหรับโครงการที่เกินศักยภาพขององค์กรปกครองส่วนท้องถิ่นที่ใช้สำหรับโครงการประสานแผนพัฒนา
องค์การบริหารส่วนตำบลโนนประดู่ อำเภอเสีตา จังหวัดนครราชสีมา

- ก. ยุทธศาสตร์ชาติ ๒๐ ปี ยุทธศาสตร์ที่ ๔ ด้านการสร้างโอกาสและความเสมอภาคทางสังคม
- ข. แผนพัฒนาเศรษฐกิจและสังคมแห่งชาติ ฉบับที่ ๑๓ หมายเหตุที่ ๔ ไทยเป็นประตูการค้าการลงทุนและยุทธศาสตร์ทางโลจิสติกส์ที่สำคัญของภูมิภาค หมายเหตุที่ ๘ ไทยมีพื้นที่และเมืองอัจฉริยะที่น่าอยู่ ปลอดภัย เติบโตได้อย่างยั่งยืน
- ค. Sustainable Development Goals: SDGs เป้าหมายที่ ๙ : สร้างโครงสร้างพื้นฐานที่มีความทนทาน ส่งเสริมการพัฒนาอุตสาหกรรมที่ครอบคลุมและยั่งยืน และส่งเสริมนวัตกรรม
- ง. เป้าหมายที่ ๖ : สร้างหลักประกันว่าจะมีการจัดให้มีน้ำและสุขอนามัยสำหรับทุกคนและมีการบริหารจัดการที่ยั่งยืนสำหรับทุกคน
- จ. ยุทธศาสตร์จังหวัดนครราชสีมา ยุทธศาสตร์ที่ ๒ ส่งเสริม พัฒนา โครงสร้างพื้นฐาน เพื่อยกระดับเศรษฐกิจ การท่องเที่ยว การค้า การลงทุน อุตสาหกรรม เศรษฐกิจ BCG และเขตเศรษฐกิจพิเศษ
- ฉ. ยุทธศาสตร์การพัฒนาขององค์กรปกครองส่วนท้องถิ่นในเขตจังหวัดนครราชสีมา ๔. ยุทธศาสตร์การพัฒนาเมือง
- ช. ยุทธศาสตร์ด้านการพัฒนาโครงสร้างพื้นฐาน

๒.๑. กลยุทธ์ มีแนวทางการพัฒนาและดำเนินการก่อสร้าง ปรับปรุง ซ่อมแซม ถนน สะพาน ทางเท้า ทางระบายน้ำ และประสานกับส่วนราชการในการพัฒนาโครงสร้างพื้นฐาน (๒.๑) แผนงานอุตสาหกรรมและการโยธา

ที่	โครงการ	วัตถุประสงค์	เป้าหมาย (ผลผลิตของโครงการ)	งบประมาณ					ตัวชี้วัด (KPI)	ผลที่คาดว่าจะได้รับ	หน่วยงานที่จะขอประสาน
				๒๕๖๖ (บาท)	๒๕๖๗ (บาท)	๒๕๖๘ (บาท)	๒๕๖๙ (บาท)	๒๕๗๐ (บาท)			
๑.	ติดตั้งโคมไฟส่องสว่างส่องทางที่สายทาง อ.ง.จ.ม. ๑๒๐๐๖ บ้านตลาด - บ้านหนองอ้ายหนาบ	เพื่อความปลอดภัยในชีวิตและทรัพย์สินของประชาชน	ติดตั้งโคมไฟส่องสว่าง หลังงาน แสงอาทิตย์ รหัส สายทาง อ.ง.จ.ม. ๑๒๐๐๖ บ้านตลาด - บ้าน หนองอ้ายหนาบ	๒,๕๐๐,๐๐๐	๒,๕๐๐,๐๐๐	๒,๕๐๐,๐๐๐	๒,๕๐๐,๐๐๐	๒,๕๐๐,๐๐๐	โคมไฟส่องสว่าง แสงอาทิตย์ รหัสสาย ทาง อ.ง.จ.ม. ๑๒๐๐๖ บ้านตลาด - บ้านหนองอ้าย หนาบ	ประชาชนมี ความปลอดภัย ในชีวิตและ ทรัพย์สิน	อ.ง.จ.ม.
๒	ถนนคอนกรีตเสริมเหล็ก รอบสระประปา หมู่ที่ ๓ บ้านโนนประดู่	เพื่อความปลอดภัยในชีวิตและทรัพย์สินของประชาชน	ก่อสร้างถนน คอนกรีตเสริม เหล็ก รอบสระ ประปา หมู่ที่ ๓ บ้านโนนประดู่	-	๔,๕๐๐,๐๐๐	๔,๕๐๐,๐๐๐	๔,๕๐๐,๐๐๐	๔,๕๐๐,๐๐๐	ถนนคอนกรีตเสริม เหล็ก รอบสระประปา หมู่ที่ ๓ บ้านโนน ประดู่	ประชาชนมี ความปลอดภัย ในชีวิตและ ทรัพย์สิน	กรม สอ.

๒. ยุทธศาสตร์ด้านการพัฒนาโครงสร้างพื้นฐาน

๒.๑ กอehler มีแนวทางการพัฒนาและดำเนินการ ก่อสร้าง ปรับปรุง ซ่อมแซม ถนน สะพาน ทางเท้า ทางระบายน้ำ และประสาณกับส่วนราชการในการพัฒนาโครงสร้างพื้นฐาน
(๒.๑) แผนงานอุตสาหกรรมและการโยธา

ที่	โครงการ	วัตถุประสงค์	เป้าหมาย (ผลผลิตของโครงการ)	งบประมาณ					ตัวชี้วัด (KPI)	ผลที่คาดว่าจะได้รับ	หน่วยงานที่จะประสาน
				๒๕๖๖ (บาท)	๒๕๖๗ (บาท)	๒๕๖๘ (บาท)	๒๕๖๙ (บาท)	๒๕๗๐ (บาท)			
๓.	ถนนลาดยางแอสฟัลท์ ดึงคอนกรีตจากใต้ทางกรวด หมู่ที่ ๓ บ้านโนนประดู่ - หมู่ที่ ๖ บ้านเสว	เพื่อแก้ปัญหา ความเดือดร้อนของประชาชนในการสัญจร	ก่อสร้าง ถนนลาดยางแอสฟัลท์ ดึงคอนกรีต กว้าง ๖ เมตร ยาว ๖,๐๐๐ เมตร	๓๐,๐๐๐,๐๐๐	๓๐,๐๐๐,๐๐๐	๓๐,๐๐๐,๐๐๐	๓๐,๐๐๐,๐๐๐	๓๐,๐๐๐,๐๐๐	ถนนลาดยางแอสฟัลท์ ดึงคอนกรีต กว้าง ๖ เมตร ยาว ๖,๐๐๐ เมตร	ประชาชนได้รับความสะดวกในการสัญจรไป-มาและขนส่งผลผลิตทางการเกษตร	กรม สอ.
๔.	ถนนดินโปนตามท้องนาของนายชยวง บุญเกิด - นายอวยภักดิ์ เสริมเหล็กของนางใหญ่	เพื่อแก้ปัญหา ความเดือดร้อนของประชาชนในการสัญจร	ก่อสร้างถนนดิน กว้าง ๖ เมตร ยาว ๑,๐๐๐ เมตร	๗๐๐,๐๐๐	๗๐๐,๐๐๐	๗๐๐,๐๐๐	๗๐๐,๐๐๐	๗๐๐,๐๐๐	ถนนดิน กว้าง ๖ เมตร ยาว ๑,๐๐๐ เมตร	ประชาชนได้รับความสะดวกในการสัญจรไป-มาและขนส่งผลผลิตทางการเกษตร	กรม สอ.
๕.	ถนนลาดยางแอสฟัลท์ ดึงคอนกรีตจากถาถมเยอปุ๋ย หมู่ที่ ๕ บ้านหนองละม้าย - ถนนลาดยาง หมู่ที่ ๘ บ้านหนองละม้าย	เพื่อแก้ปัญหา ความเดือดร้อนของประชาชนในการสัญจร	ก่อสร้าง ถนนลาดยางแอสฟัลท์ ดึงคอนกรีต กว้าง ๖ เมตร ยาว ๑,๐๐๐ เมตร	๒,๕๐๐,๐๐๐	๒,๕๐๐,๐๐๐	๒,๕๐๐,๐๐๐	๒,๕๐๐,๐๐๐	๒,๕๐๐,๐๐๐	ถนนลาดยางแอสฟัลท์ ดึงคอนกรีต กว้าง ๖ เมตร ยาว ๑,๐๐๐ เมตร	ประชาชนได้รับความสะดวกในการสัญจรไป-มาและขนส่งผลผลิตทางการเกษตร	กรม สอ.
๖.	เสริมผิวจราจรแอสฟัลท์ ดึงคอนกรีต ภายในหมู่บ้าน หมู่ที่ ๖ บ้านเสว	เพื่อแก้ปัญหา ความเดือดร้อนของประชาชนในการสัญจร	ก่อสร้างเสริมผิวจราจรแอสฟัลท์ ดึงคอนกรีต	๕,๕๐๐,๐๐๐	๕,๕๐๐,๐๐๐	๕,๕๐๐,๐๐๐	๕,๕๐๐,๐๐๐	๕,๕๐๐,๐๐๐	เสริมผิวจราจรแอสฟัลท์ ดึงคอนกรีต	ประชาชนได้รับความสะดวกในการสัญจรไป-มาและขนส่งผลผลิตทางการเกษตร	กรม สอ.

๒. ยุทธศาสตร์ด้านการพัฒนาโครงสร้างพื้นฐาน

๒.๑ ยุทธศาสตร์ มีแนวทางการพัฒนาและดำเนินการ ก่อสร้าง ปรับปรุง ซ่อมแซม ถนน สะพาน ทางเท้า ทางระบายน้ำ และประสานกับส่วนราชการในการพัฒนาโครงสร้างพื้นฐาน

(๒.๑) แผนงานอุตสาหกรรมและการโยธา

ที่	โครงการ	วัตถุประสงค์	เป้าหมาย (ผลผลิตของโครงการ)	งบประมาณ						ค้ำชั้วติด (KPI)	ผลที่คาดว่าจะได้รับ	หน่วยงานที่ประสาน
				๒๕๖๖ (บาท)	๒๕๖๗ (บาท)	๒๕๖๘ (บาท)	๒๕๖๙ (บาท)	๒๕๗๐ (บาท)				
๗.	ถนนหินคลุกจากคุ้มดอน ชะแมง - ท้องเขา หมู่ที่ ๗ บ้านตาลาด	เพื่อความปลอดภัยในชีวิตและทรัพย์สินของประชาชน	ก่อสร้างถนนหินคลุก กว้าง ๕ เมตร ยาว ๑,๒๐๐ เมตร	๑,๐๐๐,๐๐๐	๑,๐๐๐,๐๐๐	๑,๐๐๐,๐๐๐	๑,๐๐๐,๐๐๐	๑,๐๐๐,๐๐๐	ถนนหินคลุก กว้าง ๕ เมตร ยาว ๑,๒๐๐ เมตร	ประชาชนได้รับความสะดวกในการสัญจร ไปมาและขนส่ง ผลผลิตทางการเกษตร	อบจ.นม.	
๘.	ถนนคอนกรีตเสริมเหล็ก บ้านเลขที่ ๓๔ (บางทราย) - บ้านเลขที่ ๓๖๓ (น.ย.ศุภชัย) หมู่ที่ ๘ บ้านหนองอ้ายแมง	เพื่อความปลอดภัยในชีวิตและทรัพย์สินของประชาชน	ก่อสร้างถนนคอนกรีตเสริมเหล็ก กว้าง ๕ เมตร ยาว ๒๘๐ เมตร	๗๕๐,๐๐๐	๗๕๐,๐๐๐	๗๕๐,๐๐๐	๗๕๐,๐๐๐	๗๕๐,๐๐๐	ถนนคอนกรีตเสริมเหล็ก กว้าง ๕ เมตร ยาว ๒๘๐ เมตร	ประชาชนได้รับความสะดวกในการสัญจร ไปมาและขนส่ง ผลผลิตทางการเกษตร	กรม.สอ.	
๙.	ถนนคอนกรีตเสริมเหล็ก จากถนนลาดยาง หมู่ที่ ๘ บ้านหนองอ้ายแมง - หนองสีสามชัย	เพื่อความปลอดภัยในชีวิตและทรัพย์สินของประชาชน	ก่อสร้างถนนคอนกรีตเสริมเหล็ก กว้าง ๔ เมตร ยาว ๒,๐๐๐ เมตร	๔,๐๐๐,๐๐๐	๔,๐๐๐,๐๐๐	๔,๐๐๐,๐๐๐	๔,๐๐๐,๐๐๐	๔,๐๐๐,๐๐๐	ถนนคอนกรีตเสริมเหล็ก กว้าง ๔ เมตร ยาว ๒,๐๐๐ เมตร	ประชาชนได้รับความสะดวกในการสัญจร ไปมาและขนส่ง ผลผลิตทางการเกษตร	กรม.สอ.	
๑๐.	ถนนคอนกรีตเสริมเหล็ก หมู่ที่ ๕ บ้านจิวอ่า (ศาลปู่ตา) ถนนทางหลวงหมายเลข ๒๐๖ บ้านจิวใหม่ ตำบลดงอึก	เพื่อความปลอดภัยในชีวิตและทรัพย์สินของประชาชน	ก่อสร้างถนนคอนกรีตเสริมเหล็ก กว้าง ๖ เมตร ยาว ๑,๕๐๐ เมตร	๕,๗๐๐,๐๐๐	๕,๗๐๐,๐๐๐	๕,๗๐๐,๐๐๐	๕,๗๐๐,๐๐๐	๕,๗๐๐,๐๐๐	ถนนคอนกรีตเสริมเหล็ก กว้าง ๖ เมตร ยาว ๑,๕๐๐ เมตร	ประชาชนได้รับความสะดวกในการสัญจร ไปมาและขนส่ง ผลผลิตทางการเกษตร	อบจ.นม.	
๑๑.	ถนนคอนกรีตเสริมเหล็ก จากหมู่ที่ ๑๐ บ้านโพนสะอาด - ตำบลดอนตะหนิน	เพื่อความปลอดภัยในชีวิตและทรัพย์สินของประชาชน	ก่อสร้างถนนคอนกรีตเสริมเหล็ก กว้าง ๕ เมตร ยาว ๓,๐๐๐ เมตร	๗,๕๐๐,๐๐๐	๗,๕๐๐,๐๐๐	๗,๕๐๐,๐๐๐	๗,๕๐๐,๐๐๐	๗,๕๐๐,๐๐๐	ถนนคอนกรีตเสริมเหล็ก กว้าง ๕ เมตร ยาว ๓,๐๐๐ เมตร	ประชาชนได้รับความสะดวกในการสัญจร ไปมาและขนส่ง ผลผลิตทางการเกษตร	อบจ.นม.	

๒. ยุทธศาสตร์ด้านการพัฒนาโครงสร้างพื้นฐาน

๒.๑. กลุ่มที่มีแนวทางการพัฒนาและดำเนินการ ก่อสร้าง ปรับปรุง ซ่อมแซม ถนน สะพาน ทางเท้า ทางระบายน้ำ และประสาณกับส่วนราชการในการพัฒนาโครงสร้างพื้นฐาน
(๒.๑) แผนงานอุตสาหกรรมและการโยธา

แบบ ผ.๑๖/๒

ที่	โครงการ	วัตถุประสงค์	เป้าหมาย (ผลผลิตของโครงการ)	งบประมาณ						ตัวชี้วัด (KPI)	ผลที่คาดว่าจะได้รับ	หน่วยงานที่จะขอประสาน
				๒๕๖๖ (บาท)	๒๕๖๗ (บาท)	๒๕๖๘ (บาท)	๒๕๖๙ (บาท)	๒๕๗๐ (บาท)	รวม (บาท)			
๑๒.	ชุดออกแจ้งเตือนเสียงตะโกน (ชุดใหม่) หมู่ที่ ๑๐ บ้านโนนสะอาด พื้นที่ ๓ ไร่	เพื่อเก็บน้ำใช้ อุปโภคบริโภค และปัญหาท่วม และป้องกันภัยแล้ง	ชุดออกแจ้งเตือนเสียงตะโกน หมู่ที่ ๑๐ บ้านโนนสะอาด (เหมืองตะโกน - หองขางใหญ่)	๑,๐๐๐,๐๐๐	๑,๐๐๐,๐๐๐	๑,๐๐๐,๐๐๐	๑,๐๐๐,๐๐๐	๑,๐๐๐,๐๐๐	๑,๐๐๐,๐๐๐	สามารถเก็บน้ำใช้อุปโภคบริโภคได้	ประชาชนมีน้ำใช้ อุปโภคบริโภคและทำการเกษตร	กรม. สด.
๑๓.	ชุดออกแจ้งเตือนเสียงตะโกน หมู่ที่ ๑๐ บ้านโนนสะอาด (เหมืองตะโกน - หองขางใหญ่)	เพื่อเก็บน้ำใช้ อุปโภคบริโภค และปัญหาท่วม และป้องกันภัยแล้ง	ชุดออกแจ้งเตือนเสียงตะโกน หมู่ที่ ๑๐ บ้านโนนสะอาด (เหมืองตะโกน - หองขางใหญ่)	๑,๐๐๐,๐๐๐	๑,๐๐๐,๐๐๐	๑,๐๐๐,๐๐๐	๑,๐๐๐,๐๐๐	๑,๐๐๐,๐๐๐	๑,๐๐๐,๐๐๐	สามารถเก็บน้ำใช้อุปโภคบริโภคได้	ประชาชนมีน้ำใช้ อุปโภคบริโภคและทำการเกษตร	กรม. สด.
๑๔.	ปรับปรุงเหมืองตะโกน หมู่ที่ ๑๐ บ้านโนนสะอาด	เพื่อเก็บน้ำใช้ อุปโภคบริโภค และปัญหาท่วม และป้องกันภัยแล้ง	ปรับปรุงเหมืองตะโกน หมู่ที่ ๑๐ บ้านโนนสะอาด	๒,๐๐๐,๐๐๐	๒,๐๐๐,๐๐๐	๒,๐๐๐,๐๐๐	๒,๐๐๐,๐๐๐	๒,๐๐๐,๐๐๐	๒,๐๐๐,๐๐๐	สามารถเก็บน้ำใช้อุปโภคบริโภคได้	ประชาชนมีน้ำใช้ อุปโภคบริโภคและทำการเกษตร	กรม. สด.
๑๕.	ชุดออกแจ้งเตือนเสียงตะโกน หมู่ที่ ๗ บ้านตลาดคลองใหญ่	เพื่อเก็บน้ำใช้ อุปโภคบริโภค และปัญหาท่วม และป้องกันภัยแล้ง	ชุดออกแจ้งเตือนเสียงตะโกน หมู่ที่ ๗ บ้านตลาดคลองใหญ่	๑๐,๐๐๐,๐๐๐	๑๐,๐๐๐,๐๐๐	๑๐,๐๐๐,๐๐๐	๑๐,๐๐๐,๐๐๐	๑๐,๐๐๐,๐๐๐	๑๐,๐๐๐,๐๐๐	สามารถเก็บน้ำใช้อุปโภคบริโภคได้	ประชาชนมีน้ำใช้ อุปโภคบริโภคและทำการเกษตร	อบ.จ.นม.
๑๖.	วางท่อระบายน้ำ กิ่ง หมู่ที่ ๑๒๐ เมตร รก หมู่ที่ ๑๒๐ เมตร หมู่ที่ ๒ บ้านของหลวงใหญ่ (แก้ปัญหาท่วม)	เพื่อแก้ปัญหาท่วมและป้องกันภัยแล้ง	ท่อระบายน้ำ กิ่ง หมู่ที่ ๑๒๐ เมตร	๖๐๐,๐๐๐	๖๐๐,๐๐๐	๖๐๐,๐๐๐	๖๐๐,๐๐๐	๖๐๐,๐๐๐	๖๐๐,๐๐๐	แก้ปัญหาท่วมได้	ประชาชนมีน้ำใช้ อุปโภคบริโภคและทำการเกษตร	กรม. สด.
๑๗.	ชุดออกแจ้งเตือนเสียงตะโกน หมู่ที่ ๔ บ้านลำโรง - บ้านตลาด (ถนนมิตรภาพ) ตำบลโนนประดู่	เพื่อแก้ปัญหาท่วมและป้องกันภัยแล้ง	ชุดออกแจ้งเตือนเสียงตะโกน หมู่ที่ ๔ บ้านลำโรง - บ้านตลาด (ถนนมิตรภาพ) ตำบลโนนประดู่	๑๐,๐๐๐,๐๐๐	๑๐,๐๐๐,๐๐๐	๑๐,๐๐๐,๐๐๐	๑๐,๐๐๐,๐๐๐	๑๐,๐๐๐,๐๐๐	๑๐,๐๐๐,๐๐๐	สามารถเก็บน้ำใช้อุปโภคบริโภคได้	ประชาชนมีน้ำใช้ อุปโภคบริโภคและทำการเกษตร	กรม. สด.

๒. ยุทธศาสตร์ด้านการพัฒนาโครงสร้างพื้นฐาน

๒.๑ กลยุทธ์ มีแนวทางการพัฒนาและดำเนินการก่อสร้าง ปรับปรุง ซ่อมแซม ถนน สะพาน ทางเท้า ทางระบายน้ำ และประสานกับส่วนราชการในการพัฒนาโครงสร้างพื้นฐาน (๒.๑) แผนงานอุตสาหกรรมและการโยธา

ที่	โครงการ	วัตถุประสงค์	เป้าหมาย (ผลผลิตของโครงการ)	งบประมาณ					ตัวชี้วัด (KPI)	ผลที่คาดว่าจะได้รับ	หน่วยงานที่ขอประสาน
				๒๕๖๖ (บาท)	๒๕๖๗ (บาท)	๒๕๖๘ (บาท)	๒๕๖๙ (บาท)	๒๕๗๐ (บาท)			
๑๘	ถนนคอนกรีตเสริมเหล็ก ๖ ช่องจราจร ๒๕๔ สาย ทาลูตา-สามแยกหน้าวัด หมู่ที่ ๘ บ้านหนองอ้ายແທນ ตำบลโนนประดู่ อำเภอสีดา จังหวัดนครราชสีมา	เพื่อความปลอดภัยในชีวิตและทรัพย์สินของประชาชน	ก่อสร้างถนนคอนกรีตเสริมเหล็ก กว้าง ๔ เมตร แบบมีไหล่ทางหินคลุกบดอัดแน่นหนา ๐.๑๕ เมตร กว้างไหล่ ๐.๕๐ เมตร (Side Slope ๑:๑) หรือมีพื้นที่คอนกรีตไม่น้อยกว่าร้อยละ ๑ จำนวน ๑ จุด ตามแบบที่กำหนด	๑,๐๐๐,๐๐๐	๑,๐๐๐,๐๐๐	-	-	-	คอนกรีตเสริมเหล็กจำนวน ๑ ล้านบาท เพื่อแก้ปัญหาฝุ่นละออง	ประชาชนมีความปลอดภัยในชีวิตและทรัพย์สิน	กรม สด.
พัฒนาแหล่งน้ำ											
๑๙	ขุดลอกสระหนองสว่าง หมู่ที่ ๖ บ้านเสว	เพื่อเก็บน้ำใช้ อุปโภคบริโภค และป้องกันท่วม และป้องกันภัยแล้ง	ขุดลอกสระหนองสว่าง หมู่ที่ ๖ บ้านเสว	๔,๐๐๐,๐๐๐	๔,๐๐๐,๐๐๐	๔,๐๐๐,๐๐๐	๔,๐๐๐,๐๐๐	๔,๐๐๐,๐๐๐	สามารถเก็บน้ำใช้อุปโภคบริโภคได้	ประชาชนมีน้ำใช้ อุปโภคบริโภคและทำการเกษตร	กรม สด.
๒๐	ขุดลอกสระน้ำ สระน้ำ สาธารณประโยชน์ หมู่ที่ ๑๐ บ้านโนนสะอาด สระน้ำหลังที่ทำการ อบต.โนนประดู่ บ้านโนนสะอาด	เพื่อเก็บน้ำใช้ อุปโภคบริโภค และป้องกันท่วม และป้องกันภัยแล้ง	ขุดลอกสระน้ำ สระน้ำ สาธารณประโยชน์ หมู่ที่ ๑๐ บ้านโนนสะอาด สระน้ำหลังที่ทำการ อบต.โนนประดู่ บ้านโนนสะอาด	-	๓,๐๐๐,๐๐๐	๓,๐๐๐,๐๐๐	๓,๐๐๐,๐๐๐	๓,๐๐๐,๐๐๐	สามารถเก็บน้ำใช้อุปโภคบริโภคได้	ประชาชนมีน้ำใช้ อุปโภคบริโภคและทำการเกษตร	กรม สด.
๒๑	ขุดลอกสระประปา สระน้ำ สาธารณประโยชน์ หมู่ ๖ บ้านเสว	เพื่อเก็บน้ำใช้ อุปโภคบริโภค และป้องกันท่วม และป้องกันภัยแล้ง	ขุดลอกสระประปา สระน้ำ สาธารณประโยชน์ หมู่ ๖ บ้านเสว	-	๔,๐๐๐,๐๐๐	๔,๐๐๐,๐๐๐	๔,๐๐๐,๐๐๐	๔,๐๐๐,๐๐๐	สามารถเก็บน้ำใช้อุปโภคบริโภคได้	ประชาชนมีน้ำใช้ อุปโภคบริโภคและทำการเกษตร	กรม สด.

๒. ยุทธศาสตร์ด้านพัฒนาโครงสร้างพื้นฐาน

๒.๑ กฤษฎี มีแนวทางการพัฒนาและดำเนินการก่อสร้าง ปรับปรุง ซ่อมแซม ถนน สะพาน ทงเท้า ทางระบายน้ำ และประสานกับส่วนราชการในการพัฒนาโครงสร้างพื้นฐาน (๒.๑) แผนงานอุตสาหกรรมและการโยธา

ที่	โครงการ	วัตถุประสงค์	เป้าหมาย (ผลผลิตของโครงการ)	งบประมาณ				ตัวชี้วัด (KPI)	ผลที่คาดว่าจะได้รับ	หน่วยงานที่ขอประสาน	
				๒๕๖๖ (บาท)	๒๕๖๗ (บาท)	๒๕๖๘ (บาท)	๒๕๖๙ (บาท)				
พัฒนาแหล่งน้ำ											
๒๒	ขุดลอกสระน้ำสาธารณประโยชน์ หมู่ที่ ๗ บ้านตลาด	เพื่อแก้ปัญหาอุปโภคบริโภค และป้องกันภัยแล้ง	ขุดลอกสระน้ำสาธารณประโยชน์ หมู่ที่ ๗ บ้านตลาด	-	-	๓,๐๐๐,๐๐๐	๓,๐๐๐,๐๐๐	๓,๐๐๐,๐๐๐	สามารถแก้ปัญหาอุปโภคบริโภคได้	ประชาชนมีน้ำใช้ อุปโภคบริโภคและทำการเกษตร	กรม.สถ
๒๓.	ขุดลอกขยายสระประปาสาธารณะประโยชน์ หมู่ที่ ๒ บ้านหนองกลางใหญ่	เพื่อแก้ปัญหาอุปโภคบริโภค และป้องกันภัยแล้ง	ขุดลอกขยายสระประปาสาธารณะประโยชน์ หมู่ที่ ๒ บ้านหนองกลางใหญ่	-	-	๓,๐๐๐,๐๐๐	๓,๐๐๐,๐๐๐	๓,๐๐๐,๐๐๐	สามารถแก้ปัญหาอุปโภคบริโภคได้	ประชาชนมีน้ำใช้ อุปโภคบริโภคและทำการเกษตร	กรม.สถ.
๒๔.	ซ่อมแซมระบบประปา หมู่ที่ ๒ บ้านหนองกลางใหญ่	เพื่อแก้ปัญหาอุปโภคบริโภค และป้องกันภัยแล้ง	ซ่อมแซมระบบประปา หมู่ที่ ๒ บ้านหนองกลางใหญ่	-	-	๑,๐๐๐,๐๐๐	๑,๐๐๐,๐๐๐	๑,๐๐๐,๐๐๐	สามารถแก้ปัญหาอุปโภคบริโภคได้	ประชาชนมีน้ำใช้ อุปโภคบริโภค	กรม.สถ.
๒๕.	โครงการก่อสร้างฝายดินซีเมนต์คลองอีสานเขียว หมู่ที่ ๔ ต.โนนประดู่ อ.สีดา จ.นครราชสีมา	เพื่อก่อสร้างฝายแกนดินซีเมนต์คลองอีสานเขียว เพื่อแก้ปัญหาอุปโภคบริโภค และป้องกันภัยแล้ง	ก่อสร้างฝายแกนดินซีเมนต์คลองอีสานเขียว หมู่ที่ ๔ บ้านลำโรง หมู่ที่ ๔ สันฝายสูง ๑.๐๐ เมตร ยาว ๑๙.๐๐ เมตร	-	๖๐๐,๐๐๐	-	-	-	ฝายแกนดินซีเมนต์คลองอีสานเขียว จำนวน ๑ ฝาย	ประชาชนมีน้ำใช้ อุปโภคบริโภคและทำการเกษตร	กรม.สถ
๒๖.	โครงการก่อสร้างฝายดินซีเมนต์คลองอีสานเขียว หมู่ที่ ๓ ต.โนนประดู่ อ.สีดา จ.นครราชสีมา	เพื่อก่อสร้างฝายแกนดินซีเมนต์คลองอีสานเขียว เพื่อแก้ปัญหาอุปโภคบริโภค และป้องกันภัยแล้ง	ก่อสร้างฝายแกนดินซีเมนต์คลองอีสานเขียว หมู่ที่ ๓ สันฝายสูง ๑.๐๐ เมตร ยาว ๑๙.๐๐ เมตร	-	๖๐๐,๐๐๐	-	-	-	ฝายแกนดินซีเมนต์คลองอีสานเขียว จำนวน ๑ ฝาย	ประชาชนมีน้ำใช้ อุปโภคบริโภคและทำการเกษตร	กรม.สถ

๒. ยุทธศาสตร์ด้านการพัฒนาโครงสร้างพื้นฐาน
 ๒.๑ กลยุทธ์ มีแนวทางการพัฒนาและดำเนินการ ก่อสร้าง ปรับปรุง ซ่อมแซม ถนน สะพาน ทางเท้า ทงระบายน้ำ และประปาส่วนราชการในการพัฒนาโครงสร้างพื้นฐาน
 (๒.๑) แผนงานอุตสาหกรรมและการโยธา

ที่	โครงการ	วัตถุประสงค์	เป้าหมาย (ผลผลิตของโครงการ)	งบประมาณ					ตัวชี้วัด (KPI)	ผลที่คาดว่าจะได้รับ	หน่วยงานที่ จะขอ ประสาน
				๒๕๖๖ (บาท)	๒๕๖๗ (บาท)	๒๕๖๘ (บาท)	๒๕๖๙ (บาท)	๒๕๗๐ (บาท)			
พัฒนาแหล่งน้ำ											
๒๗.	โครงการก่อสร้างฝายดินซีเมนต์คลองอีสานเขียว ช่วงนา วารักษ์ เสนอก บ้านจิ้งหว้า หมู่ที่ ๙ ต.โนนประดู่ อ.เสีดา จ. นครราชสีมา	เพื่อก่อสร้างฝายแกนดินซีเมนต์คลองอีสานเขียว เพื่อแก้ปัญหาและป้องกันภัยแล้ง	ก่อสร้างฝายแกนดินซีเมนต์คลองอีสานเขียว ช่วงนา วารักษ์ เสนอก บ้านจิ้งหว้า หมู่ที่ ๙ สันฝายสูง ๑.๕๐ เมตร ยาว ๑๒๐๐ เมตร	-	๖๐๐,๐๐๐	-	-	-	ฝายแกนดินซีเมนต์คลองอีสานเขียว จำนวน ๑ ฝาย	ประชาชนมีน้ำใช้ อุปโภคบริโภคและทำการเกษตร	กรม สก
๒๘.	โครงการก่อสร้างฝายดินซีเมนต์คลองอีสานเขียว ช่วงนา วารักษ์ หมู่ที่ ๙ ต.โนนประดู่ อ.เสีดา จ. นครราชสีมา	เพื่อก่อสร้างฝายแกนดินซีเมนต์คลองอีสานเขียว เพื่อแก้ปัญหาและป้องกันภัยแล้ง	ก่อสร้างฝายแกนดินซีเมนต์คลองอีสานเขียว ช่วงนา วารักษ์ หมู่ที่ ๙ สันฝายสูง ๑.๕ เมตร ยาว ๑๒๐๐ เมตร	-	๖๐๐,๐๐๐	-	-	-	ฝายแกนดินซีเมนต์คลองอีสานเขียว จำนวน ๑ ฝาย	ประชาชนมีน้ำใช้ อุปโภคบริโภคและทำการเกษตร	กรม สก
๒๙	โครงการก่อสร้างถนนลาดยางแอสฟัลท์ติกคอนกรีต สายบ้านหนองอ้ายแหบ-บ้านหนองหลวง หมู่ที่ ๘	เพื่อความปลอดภัยในชีวิตและทรัพย์สินของประชาชน	ถนนลาดยางแอสฟัลท์ติกคอนกรีต กว้าง ๕.๕๖ ม.	-	-	๙,๐๐๐,๐๐๐	-	-	ถนนลาดยางแอสฟัลท์ติกคอนกรีต ๑ สาย	ประชาชนมีความปลอดภัยในชีวิตและทรัพย์สิน	กรม สก
๓๐	โครงการก่อสร้างถนนลาดยางแอสฟัลท์ติกคอนกรีต สายบ้านจิ้งหว้า-ทางหลวงหมายเลข ๒๐๒ หมู่ที่ ๙	เพื่อความปลอดภัยในชีวิตและทรัพย์สินของประชาชน	ถนนลาดยางแอสฟัลท์ติกคอนกรีต กว้าง ๕.๐๐ ม.	-	-	๕,๕๐๐,๐๐๐	-	-	ถนนลาดยางแอสฟัลท์ติกคอนกรีต ๑ สาย	ประชาชนมีความปลอดภัยในชีวิตและทรัพย์สิน	กรม สก.

๒. ยุทธศาสตร์ด้านการพัฒนาโครงสร้างพื้นฐาน

๒.๑ กลยุทธ์ มีแนวทางการพัฒนาและดำเนินการ ก่อสร้าง ปรับปรุง ซ่อมแซม ถนน สะพาน ทางเท้า ทางระบายน้ำ และประสานกับส่วนราชการในการพัฒนาโครงสร้างพื้นฐาน (๒.๑) แผนงานอุตสาหกรรมและการโยธา

ที่	โครงการ	วัตถุประสงค์	เป้าหมาย (ผลผลิตของโครงการ)	งบประมาณ				ตัวชี้วัด (KPI)	ผลที่คาดว่าจะได้รับ	หน่วยงานที่ขอประสาน
				๒๕๖๖ (บาท)	๒๕๖๗ (บาท)	๒๕๖๘ (บาท)	๒๕๖๙ (บาท)			
พัฒนาแหล่งน้ำ										
๓๑.	โครงการซ่อมแซมระบบประปาหมู่บ้าน หมู่ที่ ๒ บ้านหนองกลางใหญ่	เพื่อซ่อมแซมระบบประปา หมู่ที่ ๒ บ้านหนองกลางใหญ่เพื่อแก้ปัญหาและป้องกันภัยแล้ง	ซ่อมแซมระบบประปาหมู่บ้าน หมู่ที่ ๒ บ้านหนองกลางใหญ่	-	-	๘๐๐,๐๐๐	-	ซ่อมแซมระบบประปาหมู่บ้าน หมู่ที่ ๒ บ้านหนองกลางใหญ่ จำนวน ๑ ประปา	ประชาชนมีน้ำใช้ อุปโภคบริโภคและ ทำการเกษตร	กรม สด

๒. ยุทธศาสตร์ด้านการพัฒนาโครงสร้างพื้นฐาน

๒.๑ กลยุทธ์ มีแนวทางการพัฒนาและดำเนินการ ก่อสร้าง ปรับปรุง ซ่อมแซม ถนน สะพาน ทางเท้า ทางระบายน้ำ และประสานกับส่วนราชการในการพัฒนาโครงสร้างพื้นฐาน (๒.๒) แผนงาน เศรษฐกิจและชุมชน

ที่	โครงการ	วัตถุประสงค์	เป้าหมาย (ผลผลิตของโครงการ)	งบประมาณ				ตัวชี้วัด (KPI)	ผลที่คาดว่าจะได้รับ	หน่วยงานที่รับผิดชอบหลัก
				๒๕๖๖ (บาท)	๒๕๖๗ (บาท)	๒๕๖๘ (บาท)	๒๕๖๙ (บาท)			
๑.	โถงน้ำหลังงานแสงอาทิตย์ หมู่ที่ ๘ บ้านหนองอ้ายแหบ	เพื่อความปลอดภัยในชีวิตและทรัพย์สินของประชาชน	ไฟฟ้าส่องสว่าง ถนน หมู่ที่ ๘ บ้านหนองอ้ายแหบ จำนวน ๕ จุด	๒๐๐,๐๐๐	๒๐๐,๐๐๐	๒๐๐,๐๐๐	-	ไฟฟ้าส่องสว่าง ถนน หมู่ที่ ๘ บ้านหนองอ้ายแหบ จำนวน ๕ จุด	ประชาชนมีความปลอดภัยในชีวิตและทรัพย์สิน	กองทุนไฟฟ้า

บัญชีครุภัณฑ์ วัสดุ
 สำหรับที่ไม่ได้ดำเนินการจัดทำเป็นโครงการพัฒนาท้องถิ่น
 แผนพัฒนาท้องถิ่น (พ.ศ. ๒๕๖๖-๒๕๗๐)
 องค์การบริหารส่วนตำบลโนนประดู่ อำเภอเสีตา จังหวัดนครราชสีมา
 ประเภทครุภัณฑ์

๑. ประเภทครุภัณฑ์สำนักงาน

๑.๑ กลยุทธ์ ๘.๑ การพัฒนาและเพิ่มขีดความสามารถในด้านการบริหารงาน การบริการแก่ประชาชน พร้อมนำระบบสารสนเทศมาใช้ในการให้บริการกับประชาชนได้
 สะดวก รวดเร็ว

(๑) แผนงานบริหารงานทั่วไป

ที่	ครุภัณฑ์	เป้าหมาย (ผลผลิตของครุภัณฑ์)	งบประมาณ				ผลที่คาดว่าจะได้รับ	หน่วยงานที่ รับผิดชอบหลัก
			๒๕๖๖ (บาท)	๒๕๖๗ (บาท)	๒๕๖๘ (บาท)	๒๕๗๐ (บาท)		
๑.	ตู้เดี่ยวแบบ ๒ บานเปิด	ตู้เดี่ยวแบบ ๒ บานเปิด ขนาด ๙๐ x ๙๐ x ๘๕ ซม. พร้อมกุญแจล็อก ภายในมีแผ่น ชั้น ๑ แผ่น ๒ ช่อง จำนวน ๔ หลัง ๆ ๓,๕๐๐ บาท	๑๔,๐๐๐	-	-	-	มีผู้เข้ารับเอกสารเพื่อให้ บริการประชาชน	สำนักปลัด

บัญชีครุภัณฑ์ วัสดุ
 สำหรับที่ไม่ได้ดำเนินการจัดทำเป็นโครงการพัฒนาท้องถิ่น
 แผนพัฒนาท้องถิ่น (พ.ศ. ๒๕๖๖-๒๕๗๐)
 องค์การบริหารส่วนตำบลโนนประดู่ อำเภอสีดา จังหวัดนครราชสีมา
 ประเภทวัสดุ

๑. ประเภทวัสดุเครื่องดับเพลิง
 ๑.๑ กลยุทธ์๙.๒ มีการสนับสนุนการฝึกอบรม อาสาสมัครป้องกันภัยพลเรือน (อปพร.) และสนับสนุนการปฏิบัติงาน ป้องกันและบรรเทาสาธารณภัยและอุบัติเหตุ
 และสร้างความเข้มแข็งของชุมชนด้านความมั่นคงปลอดภัย
 (๑) แผนงานบริหารงานทั่วไป

ที่	วัสดุ	เป้าหมาย (ผลผลิตของวัสดุ)	งบประมาณ					ผลที่คาดว่าจะได้รับ	หน่วยงานที่ รับผิดชอบหลัก
			๒๕๖๖ (บาท)	๒๕๖๗ (บาท)	๒๕๖๘ (บาท)	๒๕๖๙ (บาท)	๒๕๗๐ (บาท)		
๑.	สายยางส่งน้ำสำหรับบรรทุกน้ำ	สายยางส่งน้ำสำหรับบรรทุก น้ำ	๑๕,๐๐๐	-	-	-	-	สามารถให้บริการน้ำใน การดับเพลิงหรืองานอื่น ๆ ประชาชนมีความปลอดภัยใน ชีวิตและทรัพย์สิน	สำนักปลัด



ประกาศองค์การบริหารส่วนตำบลโนนประดู่
เรื่อง แผนพัฒนาท้องถิ่น (พ.ศ. ๒๕๖๖ - ๒๕๗๐) (แก้ไข/เพิ่มเติม) ครั้งที่ ๒/๒๕๖๖

ตามที่แผนพัฒนาเศรษฐกิจและสังคมแห่งชาติ ฉบับที่ ๑๓ ได้มีการประกาศใช้ เมื่อวันที่ ๒๔ ตุลาคม ๒๕๖๕ เพื่อให้การบริหารงานขององค์การบริหารส่วนตำบลโนนประดู่เป็นไปอย่างมีประสิทธิภาพ จึงดำเนินการแก้ไขแผนพัฒนาท้องถิ่น (พ.ศ. ๒๕๖๖ - ๒๕๗๐) เพื่อให้สอดคล้องกับการพัฒนาในระดับมหภาค เพื่อให้การดำเนินงานพัฒนาท้องถิ่นมีความเหมาะสมและสอดคล้องกับปัญหาความต้องการของประชาชนและทันต่อสถานการณ์ปัจจุบัน องค์การบริหารส่วนตำบลโนนประดู่ จึงมีความจำเป็นต้องจัดทำแผนพัฒนาท้องถิ่น (พ.ศ. ๒๕๖๖ - ๒๕๗๐) (แก้ไข/เพิ่มเติม) ครั้งที่ ๒/๒๕๖๖ ขององค์การบริหารส่วนตำบลโนนประดู่ โดยได้ดำเนินการ ๑) ประชุมประชาคมระดับหมู่บ้าน ระหว่างวันที่ ๑๒-๒๓ มกราคม ๒๕๖๖ ๒) การประชุมประชาคมระดับตำบล เมื่อวันที่ ๓๑ มกราคม ๒๕๖๖ ๓) คณะกรรมการสนับสนุนการจัดทำแผนพัฒนาท้องถิ่น จัดทำ (ร่าง) (พ.ศ. ๒๕๖๖ - ๒๕๗๐) (แก้ไข/เพิ่มเติม) ครั้งที่ ๒/๒๕๖๖ เมื่อวันที่ ๑ กุมภาพันธ์ ๒๕๖๖ ๔) คณะพัฒนาองค์การบริหารส่วนตำบลโนนประดู่ พิจารณา (ร่าง) แผนพัฒนาท้องถิ่น (พ.ศ. ๒๕๖๖ - ๒๕๗๐) (แก้ไข/เพิ่มเติม) ครั้งที่ ๒/๒๕๖๖ เมื่อวันที่ ๓ กุมภาพันธ์ ๒๕๖๖ สภาองค์การบริหารส่วนตำบลโนนประดู่ พิจารณา (ร่าง) แผนพัฒนาท้องถิ่น (พ.ศ. ๒๕๖๖ - ๒๕๗๐) (แก้ไข/เพิ่มเติม) ครั้งที่ ๒/๒๕๖๖ ในที่ประชุมสภา สมัยสามัญ สมัยที่ ๑ ประจำปี ๒๕๖๖ (ครั้งที่ ๑) และมีมติเห็นชอบเมื่อวันที่ ๙ กุมภาพันธ์ ๒๕๖๖

เพื่อให้การบริหารงานขององค์การบริหารส่วนตำบลโนนประดู่เป็นไปอย่างมีประสิทธิภาพและสามารถนำแผนพัฒนาไปใช้ได้อย่างถูกต้อง รวมทั้งให้หน่วยงานที่เกี่ยวข้องและประชาชนทั่วไปได้รับทราบ องค์การบริหารส่วนตำบลโนนประดู่ จึงประกาศใช้แผนพัฒนาท้องถิ่น (พ.ศ. ๒๕๖๖ - ๒๕๗๐) (แก้ไข/เพิ่มเติม) ครั้งที่ ๒/๒๕๖๖ โดยให้มีผลนับตั้งแต่ ณ วันประกาศเป็นต้นไป ทั้งนี้ สามารถขอดูหรือสอบถามเพิ่มเติมได้ที่ ศูนย์ข้อมูลข่าวสารขององค์การบริหารส่วนตำบลโนนประดู่ ณ ที่ทำการองค์การบริหารส่วนตำบลโนนประดู่ เลขที่ ๗๘ หมู่ที่ ๑๐ ตำบลโนนประดู่ อำเภอสีดา จังหวัดนครราชสีมา โทรศัพท์ ๐-๔๔๙๗-๗๐๑๔ และ www.nonpradoo.go.th

จึงประกาศมาให้ทราบโดยทั่วกัน

ประกาศ ณ วันที่ ๑๐ กุมภาพันธ์ ๒๕๖๖

(นายเฉลิมเกียรติ ควันพิมาย)

นายกองค์การบริหารส่วนตำบลโนนประดู่